



水情通报

2024 年第 10 期

发布单位：上海市水文总站

发布时间：2024 年 8 月 5 日

签发：

2024 年 7 月上海地区水雨情概况

一、总体情况

7 月，上海气温显著偏高，全市月平均气温 30.7°C ，较常年同期偏高 2.2°C 。全市月平均降水量 100.4mm ，比常年同期 136.3mm 少三成；降水多发生在中旬；空间分布北多南少；暴雨 3 次（7 月 3 日、7 月 10 日、7 月 11 日）。全市潮水位总体平稳。黄浦江干流平均流量比常年多三成。

二、降水情况

降水总体偏少。全市雨日共 14 天，比常年同期少四成，降水多发生上旬和中旬，下旬偏少，上旬、中旬和下旬降水分别为 38.8mm 、 46.8mm 和 14.6mm 。全市各日面雨量达 $25\text{mm}-50\text{mm}$ 之间的有 1 天， $10\text{mm}-25\text{mm}$ 之间的有 3 天， $1\text{mm}-10\text{mm}$ 之间的有 3 天， $0-1\text{mm}$ 之间的有 7 天。（见图 1）

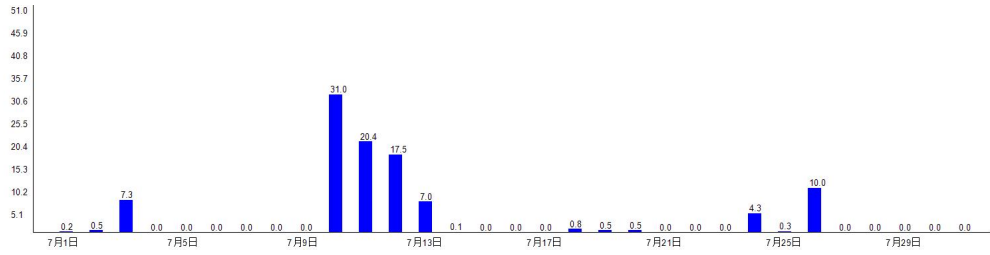


图1 2024年7月上海地区日平均雨量柱状图

降雨空间分布不均，北多南少。最大为崇明区 141.0mm，其次为嘉定区 129.6mm，最小为金山区 71.5mm。最大点雨量为崇明区北鹤龙站 198.5mm，最小点雨量为奉贤区泰日社区站 36.5mm（见图 2、表 1）。

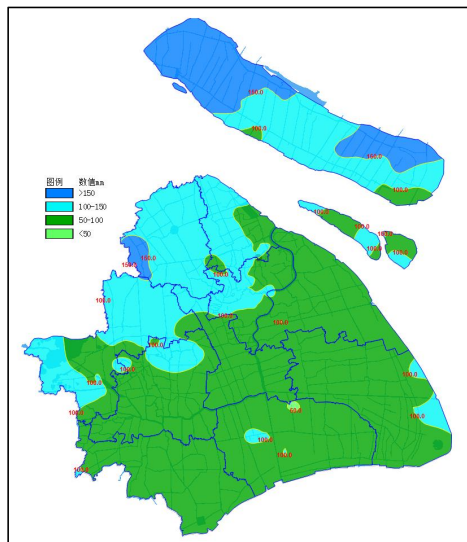


图2 2024年7月雨量分布图

表1 上海市各区雨量统计表（单位：mm）

区域	面雨量	多年平均面雨量	最大点雨量	最大点雨量站	最小雨量	最小点雨量站
全市	100.4	136.3	198.5	北鹤龙	36.5	泰日社区
崇明区	141.0	141.3	198.5	北鹤龙	82.5	横沙东海
嘉定区	129.6	141.7	167.0	望新	105.0	华亭
青浦区	108.7	134.8	149.0	东大盈闸	82.5	青浦南门
宝山区	104.6	146.1	130.0	顾村	68.0	新石洞闸
中心城区	97.1	149.2	116.5	石泉路街道	76.0	国和泵站
闵行区	85.9	137.7	151.0	纪王闸（闸外）	65.0	大治河西闸（闸内）
松江区	84.7	127.8	114.0	泗泾（二）	58.0	叶榭污水厂
浦东新区	81.2	129.3	110.5	三门闸	53.5	三甲港闸（闸内）
奉贤区	72.9	124.4	110.5	南桥	36.5	泰日社区
金山区	71.5	125.6	97.0	枫围	51.5	金山嘴

全市发生暴雨 3 天，大雨 6 天，中雨 1 天，小雨 4 天。最大日雨量为新海镇站 86.0mm（7 月 11 日），最大 60min 雨量为新槎浦闸站 55.0mm。

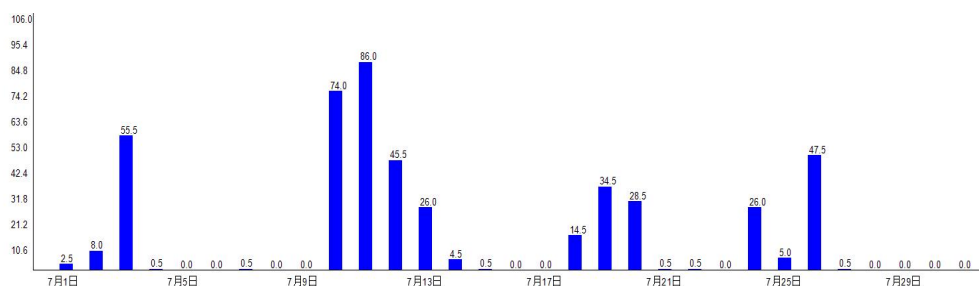


图 3 2024 年 7 月上海市各日最大雨量柱状图

表 2 2024 年 7 月上海市局部暴雨情况统计表

暴雨场次	1	2	3
发生日期	7/3	7/10	7/11
面降水	7.3mm	31.0mm	20.4mm
最大日雨量	55.5mm	74.0mm	86.0mm
最大日雨量站	新槎浦闸	望新	新海镇
最大 60min 雨量	55.0	47.5	28.5
最大 60min 雨量站	新槎浦闸	泗泾（二）	港西团结
暴雨级别	暴雨	暴雨	暴雨
达到级别站点数	2	47	36
达到暴雨级别区县	嘉定区	崇明区、宝山区等	崇明区
覆盖全市面积百分比	0.5%	12.8%	9.8%

三、潮（水）位情况

杭州湾潮位略高，月平均高潮位比常年高 0.06~0.15m，月最高潮位比常年高 0.12m~0.29m，长江口及黄浦江干流与常年基本持平，水利片水位平稳。

沿江沿海及黄浦江干流：沿江沿海及黄浦江干流最高潮位均出现在天文大潮期间，其中杭州湾月平均高潮位比常年高 0.06~0.15m，月最高潮位比常年高 0.12m~0.29m，长江口、黄浦江干流与常年基本持

平。杭州湾芦潮港站月最高潮位 4.86m，比常年同期高 0.12m，超警 2 次，月平均高潮位 3.78m，比常年同期高 0.06m。长江口高桥站月最高潮位 4.69m，比常年同期低 0.01m，月平均高潮位 3.52m，比常年同期低 0.08m。黄浦江干流吴淞口站月最高潮位 4.75m，比常年同期高 0.09m，月平均高潮位 3.62m，比常年同期高 0.02m。黄浦公园站月最高潮位 4.55m，比常年同期高 0.04m，超警 1 次，月平均高潮位 3.55m，比常年同期低 0.02m。米市渡站月最高潮位 3.81m，比常年同期高 0.05m，超警 2 次，月平均高潮位 3.28m，比常年同期高 0.10m。

黄浦江上游支流及苏州河：黄浦江上游月最高潮位比常年同期高 0.03~0.27m，最平均高潮位比常年同期高 0.09~0.14m。黄浦江上游支流掘石港洙泾站月最高潮位 3.63m，比常年同期高 0.03m，月平均高潮位 3.20m，比常年同期高 0.09m。拦路港柳甸站月最高潮位 3.54m，比常年同期高 0.22m，超警 2 次，月平均高潮位 3.13m，比常年同期高 0.14m。大蒸塘东团站月最高潮位 3.52m，比常年同期高 0.05m，超警 2 次，月平均高潮位 3.18m，比常年同期高 0.11m。黄良浦港枫围站月最高潮位 3.51m，比常年同期高 0.18m，超警 1 次，月平均高潮位 3.14m，比常年同期高 0.17m。苏州河北新泾站月最高潮位 3.79m，比常年同期高 0.26m，超警 1 次，月平均高潮位 3.02m，比常年同期高 0.06m。

表 3

7 月上海地区水位代表站统计表

单位: m(吴淞基面)

区域	站点	河流	区	月最高	月最高日期	月平均	警戒	超警数	
沿江沿海及黄浦江干流	崇明南门	长江	崇明区	4.97	7-25	3.75	4.95	1	
	堡镇	长江	崇明区	4.73	7-25	3.56	4.70	1	
	高桥	长江	浦东新区	4.69	7-25	3.52	4.90	0	
	金山嘴	杭州湾	金山区	5.57	7-25	4.32	5.40	3	
	芦潮港	杭州湾	浦东新区	4.86	7-25	3.78	4.80	2	
	吴淞口	黄浦江	宝山区	4.75	7-25	3.62	4.80	0	
	黄浦公园	黄浦江	中心城区	4.55	7-25	3.55	4.55	1	
	沙港	黄浦江	奉贤区	3.95	7-24	3.32	4.30	0	
黄浦江上游省市边界及苏州河	米市渡	黄浦江	松江区	3.81	7-24	3.28	3.80	2	
	洙泾	掘石港	金山区	3.63	7-25	3.20	3.65	0	
	泖甸	拦路港	青浦区	3.54	7-1	3.13	3.50	2	
	金泽	太浦河	青浦区	3.56	7-1	3.14	3.55	0	
	东团	大蒸塘	青浦区	3.52	7-4	3.18	3.50	2	
	枫围	黄良浦港	金山区	3.51	7-1	3.14	3.50	0	
	商榻	急水港	青浦区	3.54	7-1	3.02	3.40	2	
	茹塘	茹塘	松江区	3.65	7-4	2.82	3.70	0	
	赵屯	苏州河	青浦区	3.89	7-1	2.96	3.50	1	
北新泾	苏州河	中心城区	3.79	7-1	3.02	3.70	0		
水利片	嘉宝北片	嘉定南门	嘉定城河	嘉定区	3.22	7-1	2.72	3.20	1
	蕴南片	志丹泵站	俞泾浦	中心城区	3.03	7-4	2.54	3.50	0
	青松片	青浦南门	柘泽塘	青浦区	3.13	7-1	2.75	3.30	0
		陈坊桥	辰山塘	松江区	3.12	7-1	2.73	3.20	0
	淀北片	虹桥	新泾港	闵行区	3.00	7-7	2.69	3.20	0
	淀南片	北桥	俞塘	闵行区	3.09	7-21	2.70	3.20	0
	浦南东片	张堰(二)	张泾河	金山区	2.85	7-12	2.72	3.30	0
	浦东片	南桥	贝港河	奉贤区	2.92	7-5	2.69	3.30	0
		祝桥	浦东运河	浦东新区	2.78	7-17	2.69	3.40	0
		赵桥	赵家沟	浦东新区	3.06	7-22	2.68	3.20	0
		书院	石皮泖港	浦东新区	2.77	7-14	2.64	3.30	0
	太北片	莲盛	莲盛竖河	青浦区	2.96	7-21	2.81	3.20	0
	太南片	朱枫闸	东塘港	青浦区	3.08	7-17	2.73	3.20	0
崇明岛片	崇明新城	老效港	崇明区	3.06	7-29	2.76	3.20	0	
横沙岛片	横沙新民	新民河	崇明区	2.26	7-24	2.09	2.40	0	

备注: 水位站为月平均水位, 潮位站为月平均高潮位。

水利控制片: 水利控制片内水位平稳, 太北太南片月平均水位比常年低 0.11~0.27m, 其余水利片月平均水位与常年基本持平。青松片

青浦南门月最高水位 3.13m, 比常年同期高 0.07m, 月平均水位 2.75m, 比常年同期高 0.01m。嘉宝北片嘉定南门月最高水位 3.22m, 比常年同期高 0.11m, 超警 1 次, 月平均水位 2.72m, 比常年同期低 0.03m。浦南东片张堰月最高水位 2.85m, 比常年同期低 0.15m, 月平均水位 2.72m, 比常年同期高 0.04m。浦东片南桥月最高水位 2.92m, 比常年同期低 0.04m, 月平均水位 2.69m, 比常年同期高 0.03m。

四、流量

黄浦江干流松浦大桥站月净泄水量 17.95 亿 m^3 , 平均流量 $670m^3/s$, 比常年同期多 32.2%, 比 2023 年同期少 6.2%。苏州河上游黄渡站, 净泄量 0.62 亿 m^3 , 平均流量 $23.4m^3/s$, 与常年同期少 26.4%, 比 2023 年同期少 17.6%。

【太湖流域水情】

1、流域降水

7 月, 太湖流域月平均雨量 132.5mm, 比常年同期雨量(166.6mm) 偏少 20.5%。西山站 7 月雨量 123.5mm, 比去年同期雨量偏少 30.0%; 瓜泾口站 7 月雨量 141.0mm, 比去年同期少 35.2%; 平望站 7 月雨量 108.0mm, 比去年同期雨量少 25.5%; 嘉兴站 7 月雨量 86.0mm, 比去年同期雨量少 46.1%。

2、太湖水位

7 月, 受降雨影响, 太湖水位呈波动下降趋势。月初水位 3.97m, 月末水位 3.49m。月最高水位 4.04m (首次出现在 3 日 2 时 25 分), 月最低水位 3.47m (首次出现在 31 日 22 时 50 分)。

太湖流域五个报讯代表站均出现超警水位。太湖西山站 2 日出现月最高水位 4.14m，超警 0.34m，高于近十年同期最高水位 0.17m。瓜泾港瓜泾口站 7 月 1 日出现月最高水位 4.01m，超警 0.21m，高于近十年同期最高水位 0.22m。太浦河平望站 7 月 1 日出现最高水位 3.90m，超警 0.20m，高于近十年同期最高水位 0.07m。浙江嘉兴站 7 月 1 日出现月最高水位 3.69m，超出警戒水位 0.06m,与近十年同期均值相当。

7 月份太湖流域水情统计详见表 4。

表 4: 2024 年 7 月太湖流域水位统计表 单位: 水位 m

站名	月雨量		月最高水位				警戒水位
	2024 年	2023 年	2024 年		平超天数	2023 年	
太湖	132.5	236.7	4.04	7/3	18	3.69	3.8
西山	123.5	176.5	4.14	7/2	19	3.70	3.8
瓜泾口	141.0	217.5	4.01	7/1	2	3.62	3.8
平望	108.0	145.0	3.90	7/1	8	3.61	3.7
嘉兴	86.0	159.7	3.69	7/1	2	3.47	3.6

注: 1、太湖流域报讯水位站为镇江吴淞基面; 2、镇江吴淞=余山吴淞+0.264m。

【长江中下游水情】

7 月，长江中下游水位水位偏高，长时间超警。4 日,中游汉口站出现月最高水位 28.00m，比近十年同期最高水位均值偏高 2.4m; 4 日出现月最大流量 57800m³/s，是去年同期最大流量的 2.1 倍。九江站 4 日出现最高水位 21.86m，比近十年同期最高水位均值偏高 2.47m; 2 日出现最大流量 60700m³/s，是去年同期的 2.2 倍。长江下游大通站 4 日出现月最高水位 15.52m，比近十年同期高 1.96m; 3 日出现最大流量 75100m³/s，是去年同期的 2 倍。

7 月长江中下游水情统计详见表 5。

表 5: 2024 年 7 月长江中下游水情统计表 水位: m 流量: m³/s

站名	月最高水位				月最大流量			
	2024 年	日期	警戒水位	超警天数	2023 年	2024 年	日期	2023 年
汉口	28.00	7/4	27.30	8	20.74	57800	7/4	26900
九江	21.86	7/4	20.00	22	15.52	60700	7/2	27000
大通	15.52	7/4	14.40	15	10.39	75100	7/3	38500

注: 长江流域报汛水位站为冻结基面。

【预警情况】

7 月, 市防汛指挥部启动防汛防台预警 III 级应急响应 1 次, IV 级应急响应 4 次。

报送: 水利部信息中心、太湖流域管理局水文局、市防汛指挥部办公室、市水务局(海洋局)
抄送: 市防御技术中心

审核: 白涛

校核: 文啸

分析: 聂源