



水情通报

2024 年第 14 期

发布单位：上海市水文总站
发布时间：2024 年 10 月 17 日

签发：

2024 年汛期上海地区水雨情概况

汛期，本市汛情总体特征是降雨偏多，极端性强，梅雨量大，潮位高，来水偏多，台风影响大。一是降水量显著偏多，时空分布不均，降雨极端性强，局地特征显著。全市平均降水量 784.2mm，比常年同期多 25%，降水最大为中心城区 861.2mm，最小崇明区 639.6mm，9 月降水为常年的 2.9 倍，共发生特大暴雨 2 场、大暴雨 5 场、暴雨 19 场，单站最大日雨量 340.5mm，位居历史第三，超 500 年一遇。二是潮位总体偏高，超警幅度大、次数多，黄浦江干流吴淞口、黄浦公园及上游代表站米市渡最高潮位分别是 5.25 米、5.16 米、4.37 米，均发生在 2413 号台风“贝碧嘉”影响期间，汛期超警次数为 5 次、9 次和 22 次，黄浦公园、米市渡最高潮位分别位居历史第十和第五。三是入境水量多。黄浦江干流松浦大桥站平均流量 561m³/s，比常年同期多三成，苏州河黄渡站平均流量 20.7m³/s，比常年同期少三成。四是梅雨期短、雨日多，梅雨期 15 天，较常年少 6 天，梅雨量 278.4mm，比常年多二成，空间分布西北多东南少。五是台风多影响严重，影响上海的台风共 3 个，分别为 2403 号台风“格美”、2413 号台风“贝碧嘉”、2414 号台风“普拉桑”，

其中 2413 号台风“贝碧嘉”、2414 号台风“普拉桑”登陆上海，造成严重风雨潮影响。

一、降水

全市平均降水量 784.2mm，比常年同期多 25%。降水具有显著偏多、时空分布不均，暴雨频次偏多、偏局部、极端性强等特点。

（一）降水时间分布

全市 6-9 月降水量分别为 292.9mm、100.4mm、83.1mm、307.8mm，其中，6 月比常年同期偏多 44%，7 月、8 月比常年同期偏少 26%、55%，9 月是常年的 2.9 倍。见图 1-1。

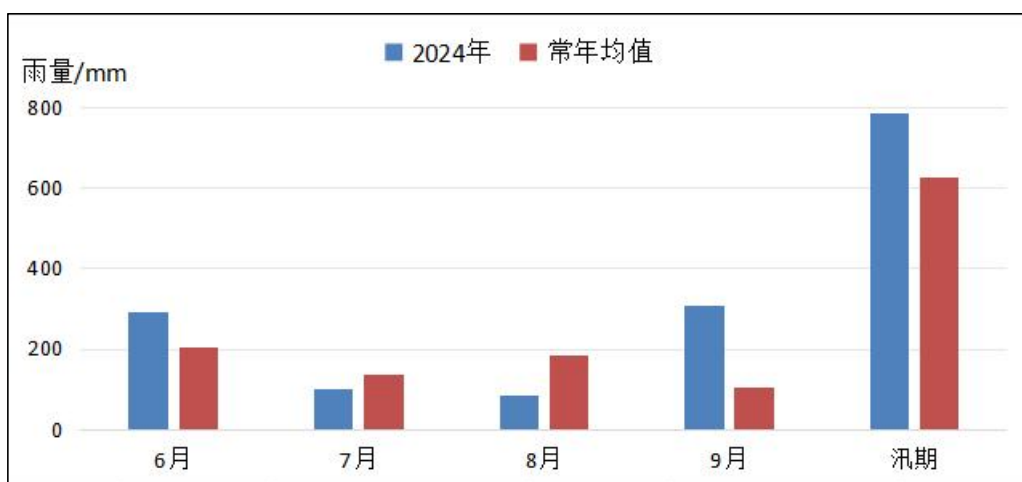


图 1-1 2024 年汛期雨量与多年同期对比图

（二）降水空间分布

全市降水最大为中心城区 861.2mm，其次是奉贤区 839.5mm，最少为崇明区 639.6mm，单站最大为浦东彭镇站 1032.5mm，单站最小为崇明区团结沙站 516.0mm。见图 1-2，表 1-1。

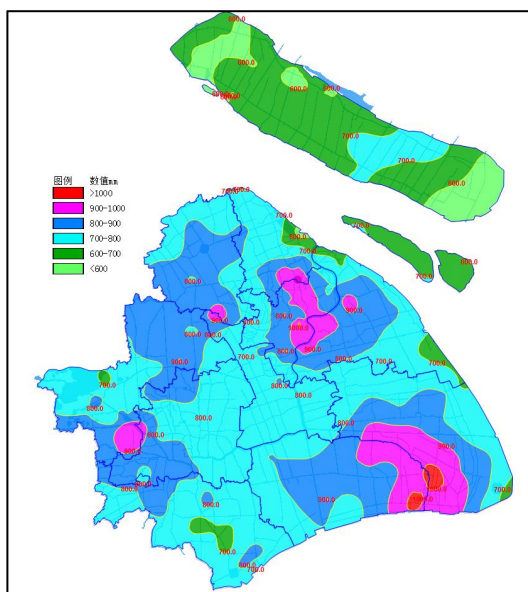


图 1-2 2024 年汛期雨量分布图

表 1-1 各区雨量统计表（单位：mm）

区域	面平均雨量	最大点雨量	最大雨量站点	最小雨量值	最小雨量站点
全市	784.2	1032.5	彭镇	516.0	团结沙
中心城区	861.2	1028.0	人民广场	726.0	上海西站
奉贤	839.5	1016.5	中港闸(闸内)	714.5	星火
浦东	831.1	1032.5	彭镇	647.5	浦东机场
青浦	808.4	995.0	太南片圩	682.5	淀浦河西闸(闸外)
嘉定	802.0	906.0	月华江泵闸	696.0	墅沟闸(闸外)
宝山	797.2	1015.0	泗塘新村	557.0	新石洞闸
松江	796.5	956.5	华田泾闸(闸外)	699.0	久富工业区
金山	756.2	843.0	皓光	653.5	张堰(二)
闵行	754.4	961.0	纪王闸(闸外)	651.0	旗忠
崇明	639.6	735.0	农业园区	516.0	团结沙

（三）暴雨

按日雨量标准统计，全市共发生特大暴雨 2 场、大暴雨 5 场、暴雨 19 场。2 场特大暴雨发生在台风影响期间（9 月 16 日、19 日），降雨范围广，强度强，单站最大日雨量为奉贤区邵厂站 340.5mm（9 月 19 日），位居历史第三，超 500 年一遇，最大 60min 降水量为奉贤区邵厂站 106.5mm（1:55-2:55）。5 场大暴雨分别是 6 月 19 日、6 月 26 日、8 月

27日、9月10日、9月20日。见表1-2至1-5。

表 1-2 2023 年 6 月上海市局部暴雨情况统计表

暴雨场次	1	2	3	4	5	6	7	8
发生日期	6/19	6/21	6/22	6/25	6/26	6/27	6/29	6/30
面降水	38.5mm	15.4mm	21.2mm	36.4mm	41.8mm	19.2mm	29.4mm	38.3mm
最大日雨量	136.0mm	88.0mm	56.5mm	62.5mm	117.5mm	58.5mm	75.5mm	84.0mm
最大日雨量站	中港闸(闸内)	横沥闸	齐贤	月浦城区	堡镇港北闸	盐仓	仙霞路街道	大裕
最大 60min 雨量	49.5mm	36.5mm	35.5mm	31.0mm	37.5mm	23.5mm	43.5mm	34.0mm
最大 60min 雨量站	中港闸(闸内)	宝山工业园	彭镇	月浦城区	堡镇港北闸	商飞总装	仙霞路街道	黄渡
暴雨级别	大暴雨	暴雨	暴雨	暴雨	大暴雨	暴雨	暴雨	暴雨
达到级别站点数	7	12	6	34	2	6	71	86
达到暴雨级别区县	金山、奉贤等	宝山、嘉定	奉贤、浦东	宝山、嘉定等	崇明、宝山等	奉贤、浦东	嘉定、青浦等	崇明、宝山等
覆盖全市面积百分比	22.6%	3.3%	1.6%	9.2%	20.9%	1.6%	19.3%	23.4%

表 1-3 2023 年 7 月上海市局部暴雨情况统计表

暴雨场次	1	2	3
发生日期	7/3	7/10	7/11
面降水	7.3mm	31.0mm	20.4mm
最大日雨量	55.5mm	74.0mm	86.0mm
最大日雨量站	新槎浦闸	望新	新海镇
最大 60min 雨量	55.0	47.5	28.5
最大 60min 雨量站	新槎浦闸	泗泾(二)	港西团结
暴雨级别	暴雨	暴雨	暴雨
达到级别站点数	2	47	36
达到暴雨级别区县	嘉定区	崇明区、宝山区等	崇明区
覆盖全市面积百分比	0.5%	12.8%	9.8%

表 1-4 2023 年 8 月上海市局部暴雨情况统计表

暴雨场次	1	2	3	4	5	6	7	8
发生日期	8/8	8/11	8/12	8/15	8/16	8/18	8/27	8/28
面降水	6.8mm	4.9mm	9.8mm	5.8mm	3.4mm	6.6mm	19.4mm	5.7mm
最大日雨量	68.0mm	99.5mm	99.5mm	54.0mm	54.5mm	98.0mm	105.5mm	69.0mm
最大日雨量站	南浦大桥	淞南四村	四平路街道	新农	赵谢圩	大武川泵站	金桥	书院
最大 60min 雨量	64.0	88.5	88.0	45.5	53.0	86.0	66.0	29.0
最大 60min 雨量站	虹桥新桥	淞南四村	四平路街道	新农	赵谢圩	大武川泵站	金桥	书院
暴雨级别	暴雨	暴雨	暴雨	暴雨	暴雨	暴雨	大暴雨	暴雨
达到级别站点数	8	12	24	2	1	20	1	1
达到暴雨级别区县	浦东、中心城区等	青浦、中心城区等	宝山、浦东等	金山、宝山	青浦	宝山、中心城区	金山、浦东等	浦东新区
覆盖全市面积百分比	2.2%	3.3%	6.5%	0.5%	0.3%	5.4%	4.3%	0.3%

表 1-5 2023 年 9 月上海市局部暴雨情况统计表

暴雨场次	1	2	3	4	5	6	7
发生日期	9/2	9/3	9/10	9/15	9/16	9/19	9/20
面降水	4.4mm	5.7mm	61.2mm	22.2mm	80.3mm	71.6mm	34.7mm
最大日雨量	72.5mm	75.0mm	137.5mm	65.0mm	201.0mm	340.5mm	112.0mm
最大日雨量站	大湾	芦潮港闸(闸内)	泖港	三门闸	永丰	邵厂	高行
最大 60min 雨量	63.5	37.5	55.0	37.0	87.5	106.5	67.5
最大 60min 雨量站	太北片圩	芦潮港闸(闸内)	中港闸(闸内)	彭镇	奉城	邵厂	高东
暴雨级别	暴雨	暴雨	大暴雨	暴雨	特大暴雨	特大暴雨	大暴雨
达到级别站点数	4	7	40	12	1	17	5
达到暴雨级别区县	青浦、浦东	浦东新区	金山、嘉定等	奉贤、浦东	金山、崇明等	崇明、宝山等	崇明、宝山等
覆盖全市面积百分比	1.1%	1.9%	55.1%	3.3%	80.0%	59.5%	22.2%

13 号台风降雨：全市普降暴雨到大暴雨。除崇明区较少外，降水分布较均匀，根据水文 366 站实降雨数据，15 日 8 时-9 月 16 日 23 时，全市平均降雨 103.0mm（见图 1），降水分布，南多北少，暴雨中心位于松江和奉贤，按照行政区，最大降雨松江区（148.3mm），其次为奉贤（132.4mm），最小为崇明区（43.6mm）。降水时段较集中、雨强较大。降水主要发生在 16 日 9 时至 15 时。单站最大降水量为松江区永丰站 226.0mm（见图 2），最大 60min 降水量为奉贤区奉城站 87.5mm（16 日 09:25-10:25）。

14 号台风降雨：受台风本体云系及副高激流影响，全市普降暴雨到大暴雨、局部特大暴雨，降雨总量大、分布不均。根据水文 366 站实降雨数据，9 月 19 日 8 时至 21 日 8 时，全市平均降水量 107.2mm。降雨从东南向西北递减，按照行政区，降水量最大为奉贤区，面雨量为 188.7mm，其次为浦东新区，面雨量为 179.9mm，最小为松江区 47.1mm。单站降雨总量大、降雨时段集中，强度强，暴雨中心位于奉贤四团镇。降雨集中在 19 日 23 时-20 日 6 时，24 小时（9 月 19 日 8 时~20 日 8 时）

单站最大降水量为奉贤邵厂站，24小时雨量342.0mm（见图3），排历史三，仅低于77.8塘桥暴雨581.3和1985年9月1日高桥站365mm，降雨频率超500年一遇（329.7mm）；12小时雨量340.5mm和6小时雨量325.0mm和均超500年一遇。最大1小时雨强度为100.5mm(20日2:00-3:00)，接近百年一遇小时雨强107.5mm。

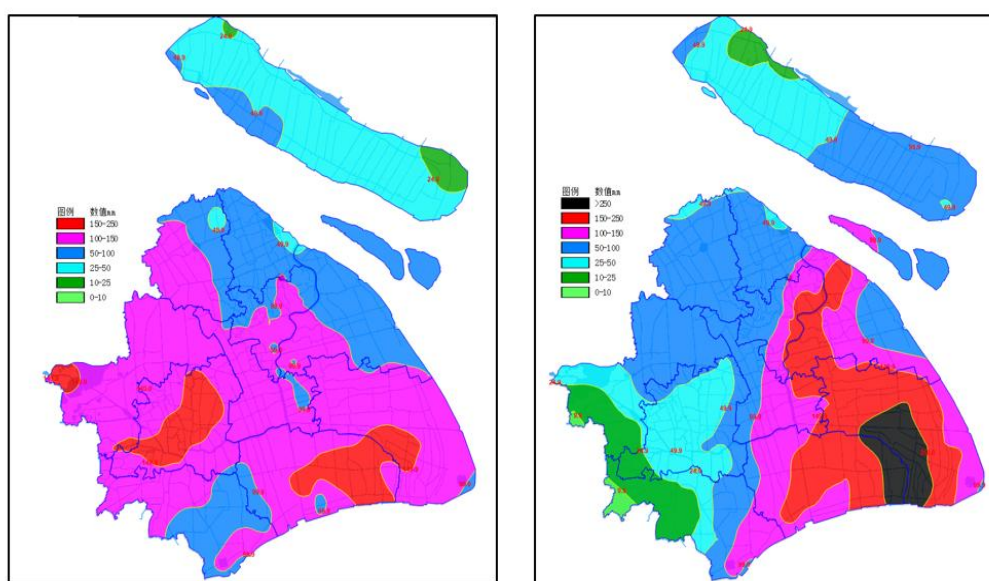


图1 13号台风“贝碧嘉”（15日8时~16日23时）和14号台风“普拉桑”（19日8:00-21日8:00）降水分布图

二、潮（水）位

受台风影响，汛期最高潮位总体偏高，杭州湾金山嘴站最高潮位位居历史第九，黄浦江干流黄浦公园站最高潮位位居历史第十，黄浦江上游汛期最高潮位均居历史前十，超警幅度大、超警次数多。

黄浦江干流及长江口平均高潮位与常年同期相当，杭州湾偏高0.08~0.20m，黄浦江上游及边界汛期平均高潮位比常年同期高0.03~0.12m，大部分水利片汛期平均水位与常年相当。

(一) 黄浦江干流及沿江沿海

黄浦江干流及沿江沿海最高潮位偏高，均发生台风影响期间，黄浦江干流超警幅度大。杭州湾芦潮港站、金山嘴站分别超警 8 次、15 次，金山嘴站最高潮位 5.71m，超警 0.31m，位居历史第九；黄浦江干流黄浦公园站、吴淞口站分别超警 9 次、5 次，黄浦公园最高潮位 5.16m，超警 0.61m，位居历史第十；长江口堡镇站、高桥站分别超警 6 次、2 次。

黄浦江干流及长江口平均高潮位与常年同期相当，杭州湾偏高 0.08~0.20m。黄浦江干流及长江口平均高潮位 6 月、7 月、9 月与常年同期相当，8 月比常年低 0.07m~0.16m。杭州湾平均高潮位总体偏高，6 月比常年高 0.11m~0.22m，7 月高 0.06~0.15m，8 月高 0.03m~0.15m，9 月高 0.06~0.21m。见表 2-1、2-2。

表 2-1 汛期黄浦江干流及沿江沿海主要潮位站情况表 单位：m

区域	测站名称	最高潮位	最高潮位 出现时间	平均高潮 位	多年平均高 潮位	警戒水 位	超警戒 幅度	超警戒次 数
黄浦江 干流	黄浦公园	5.16	2024/9/16 11:00	3.56	3.60	4.55	0.61	9
	吴淞口	5.25	2024/9/16 10:00	3.62	3.64	4.80	0.45	5
杭州湾	芦潮港	4.94	2024/9/18 23:35	3.84	3.78	4.80	0.14	8
	金山嘴	5.71	2024/9/19 0:35	4.41	4.22	5.40	0.31	15
长江口	堡镇	5.03	2024/9/20 1:00	3.59	3.62	4.70	0.33	6
	高桥	5.20	2024/9/16 9:55	3.55	3.64	4.90	0.30	2

表 2-2 汛期各月黄浦江干流及沿江沿海主要潮位站情况表 单位：m

区域	测站名称	6 月最 高潮位	6 月平均 高潮位	7 月最 高潮位	7 月平均 高潮位	8 月最 高潮位	8 月平均 高潮位	9 月最 高潮位	9 月平均 高潮位
黄浦江 干流	黄浦公园	4.35	3.46	4.55	3.55	4.45	3.53	5.16	3.70
	吴淞口	4.44	3.47	4.75	3.62	4.68	3.63	5.25	3.77
杭州湾	芦潮港	4.77	3.79	4.86	3.78	4.90	3.85	4.94	3.95
	金山嘴	5.41	4.35	5.57	4.32	5.55	4.43	5.71	4.53
长江口	堡镇	4.46	3.47	4.73	3.56	4.68	3.61	5.03	3.72
	高桥	4.41	3.43	4.69	3.52	4.60	3.54	5.20	3.73

(二) 黄浦江上游及边界地区

黄浦江上游及边界汛期最高潮位较高，超警幅度大、超警次数多，最高潮位均发生在台风影响期间。黄浦江上游干流米市渡站最高潮位4.37m，超警0.57m，位居历史第五；黄浦江上游边界金泽站、枫围站最高潮位分别为3.81m、3.98m，超警0.26m、0.48m，位居历史第八和第六；黄浦江上游支流泖甸站、洙泾站、东团站及夏字圩站最高潮位分别为3.77m、4.20m、4.10m、4.16m，分别超警0.27m、0.55m、0.60m、0.46m，泖甸站最高潮位位居历史第九，洙泾站、东团站及夏字圩站最高潮位均为历史第四。苏州河北新泾站最高潮位4.07m，超警0.37m。

黄浦江上游及边界汛期平均高潮位比常年同期高0.03~0.12m，其中6月比常年同期高0.14m~0.20m，7月高0.09~0.17m，8月低0.03m~0.09m，9月高0.09m~0.20m。见表2-3、2-4。

表 2-3 汛期黄浦江上游及边界地区潮位情况表 单位：m

区域	测站名称	最高潮位	最高潮位出现时间	平均高潮位	警戒潮位	超警戒幅度	超警戒次数	历史排序
上游干流	米市渡	4.37	2024/9/16 12:35	3.25	3.80	0.57	22	5
上游边界	金泽	3.81	2024/9/17 3:00	3.04	3.55	0.26	15	8
	枫围	3.98	2024/9/17 3:00	3.08	3.50	0.48	21	6
上游支流	泖甸	3.77	2024/9/17 3:00	3.04	3.50	0.27	17	9
	洙泾	4.20	2024/9/17 2:00	3.18	3.65	0.55	19	4
	东团	4.10	2024/9/17 2:15	3.14	3.50	0.60	23	4
	夏字圩	4.16	2024/9/17 2:00	3.17	3.70	0.46	14	4
苏州河	北新泾	4.07	2024/6/30 20:20	3.00	3.70	0.37	6	/

表 2-4 汛期各月黄浦江上游及边界地区潮位情况表 单位: m

区域	测站名称	6月最高潮位	6月平均高潮位	7月最高潮位	7月平均高潮位	8月最高潮位	8月平均高潮位	9月最高潮位	9月平均高潮位
上游干流	米市渡	3.93	3.22	3.81	3.28	3.66	3.14	4.37	3.37
上游边界	金泽	3.65	3.00	3.56	3.14	3.06	2.90	3.81	3.11
	枫围	3.74	3.05	3.51	3.14	3.18	2.94	3.98	3.17
上游支流	泖甸	3.58	3.00	3.54	3.13	3.08	2.91	3.77	3.11
	朱泾	3.84	3.16	3.63	3.20	3.51	3.07	4.20	3.29
	东团	3.79	3.12	3.52	3.18	3.35	3.01	4.10	3.24
	夏字圩	3.82	3.14	3.65	3.23	3.46	3.07	4.16	3.22
苏州河	北新泾	4.07	3.04	3.79	3.02	3.22	2.89	3.94	3.05

(三) 各水利片水位

青松片、浦东片、浦南东片、淀南片、蕴南片及崇明岛片汛期最高水位均出现在台风影响期间，其中祝桥站最高水位 3.50m，为 2013 年建站以来第二高。

水利片汛期平均水位商榻片比常年偏高 0.11m，太北太南片比常年偏低 0.09~0.15m，其余水利片汛期平均水位与常年相当。6 月水利片商榻片月平均水位比常年高 0.15m，太北太南片、崇明岛片及横沙岛片月平均水位比常年低 0.07m~0.13m；7 月太北太南片月平均水位比常年低 0.11~0.27m，商榻片比常年高 0.14m；8 月与常年基本持平；9 月嘉宝北片、太北太南片月平均水位比常年同期低 0.11~0.18m，商榻片比常年高 0.14m。见表 2-5、2-6。

表 2-5 汛期各水利片代表站水位情况表 单位: m

水利片	测站名称	最高水位	最高水位出现时间	平均水位	警戒水位	超警戒幅度	平超天数
青松片	青浦南门	3.30	2024/9/16 18:45	2.72	3.2	0.10	3
	陈坊桥	3.31	2024/9/16 18:15	2.7	3.2	0.11	2
商榻片	商榻	3.57	2024/9/30 14:30	2.92	3.4	0.17	9
嘉宝北片	嘉定南门	3.22	2024/6/30 23:00	2.71	3.2	0.02	2
太北片	莲盛	3.02	2024/9/12 6:30	2.73	3.2	/	0
太南片	朱枫闸	3.08	2024/7/17 0:50	2.68	3.2	/	0
浦南东片	张堰	3.25	2024/9/17 6:05	2.72	3.3	/	0
浦东片	祝桥	3.50	2024/9/20 11:20	2.7	3.2	0.30	2
	南桥	3.38	2024/9/20 16:25	2.69	3.3	0.08	1
	书院	3.54	2024/9/20 14:00	2.66	3.3	0.24	1
	赵桥	3.19	2024/9/20 15:55	2.68	3.2	/	0
淀北片	虹桥	3.31	2024/8/8 16:35	2.71	3.2	0.11	3
淀南片	北桥	3.29	2024/9/16 15:00	2.7	3.2	0.09	1
蕴南片	志丹泵站	3.79	2024/9/16 13:55	2.53	3.5	0.29	1
崇明岛片	崇明新城	3.10	2024/9/17 12:50	2.75	3.2	/	0
横沙岛片	横沙民星	2.30	2024/9/2 22:35	2.05	2.4	/	0

表 2-6 汛期各水利片代表站水位情况表 单位: m

区域	测站名称	6月最高水位	6月平均水位	7月最高水位	7月平均水位	8月最高水位	8月平均水位	9月最高水位	9月平均水位
青松片	青浦南门	3.21	2.66	3.13	2.75	2.91	2.75	3.30	2.72
	陈坊桥	3.15	2.69	3.12	2.69	2.91	2.69	3.31	2.69
商榻片	商榻	3.49	2.87	3.54	3.02	2.92	2.81	3.57	2.98
嘉宝北片	嘉定南门	3.22	2.71	3.22	2.72	2.93	2.75	2.86	2.66
太北片	莲盛	2.88	2.71	2.96	2.71	2.92	2.71	3.02	2.71
太南片	朱枫闸	2.95	2.62	3.08	2.72	2.96	2.72	2.98	2.64
浦南东片	张堰	3.08	2.72	2.85	2.71	2.86	2.69	3.25	2.77
浦东片	祝桥	2.79	2.66	2.78	2.68	2.83	2.71	3.50	2.76
	南桥	2.94	2.65	2.92	2.69	2.96	2.69	3.38	2.73
	书院	2.76	2.62	2.77	2.64	3.19	2.66	3.54	2.72
	赵桥	3.00	2.66	3.06	2.68	2.96	2.70	3.19	2.66
淀北片	虹桥	3.30	2.69	3.00	2.69	3.31	2.75	3.24	2.71
淀南片	北桥	3.04	2.67	3.09	2.70	3.11	2.73	3.29	2.69
蕴南片	志丹泵站	3.35	2.48	3.03	2.53	3.49	2.58	3.79	2.51
崇明岛片	崇明新城	3.03	2.69	3.06	2.76	3.09	2.82	3.10	2.71
横沙岛片	横沙民星	2.23	1.96	2.28	2.09	2.26	2.12	2.30	2.02

三、流量

黄浦江来水偏多，黄浦江干流松浦大桥站汛期平均流量为 $561\text{m}^3/\text{s}$ ，折合水量 59.22 亿 m^3 ，比常年同期多 28.7%，6-9 月平均流量分别为 $671\text{m}^3/\text{s}$ 、 $656\text{m}^3/\text{s}$ 、 $403\text{m}^3/\text{s}$ 、 $515\text{m}^3/\text{s}$ 。苏州河黄渡断面平均流量 $20.7\text{m}^3/\text{s}$ ，折合水量 2.19 亿 m^3 ，比常年同期减少 32.3%。见表 3-1，图 3-1。

表 3-1 2024 年汛期流量统计表

月份	月平均流量 (m^3/s)				
	6 月	7 月	8 月	9 月	汛期
松浦大桥	671	656	403	515	561
夏字圩	353	423	246	308	333
黄渡	24.3	23.4	15.5	19.5	20.7
三角渡	160	145	103	132	135
练塘	209	290	147	185	208
河祝	111	150	107	113	120
蒋古渡	44.8	13.1	27.6	26.6	28.0
东团	68.8	62.3	41.6	57.8	57.6

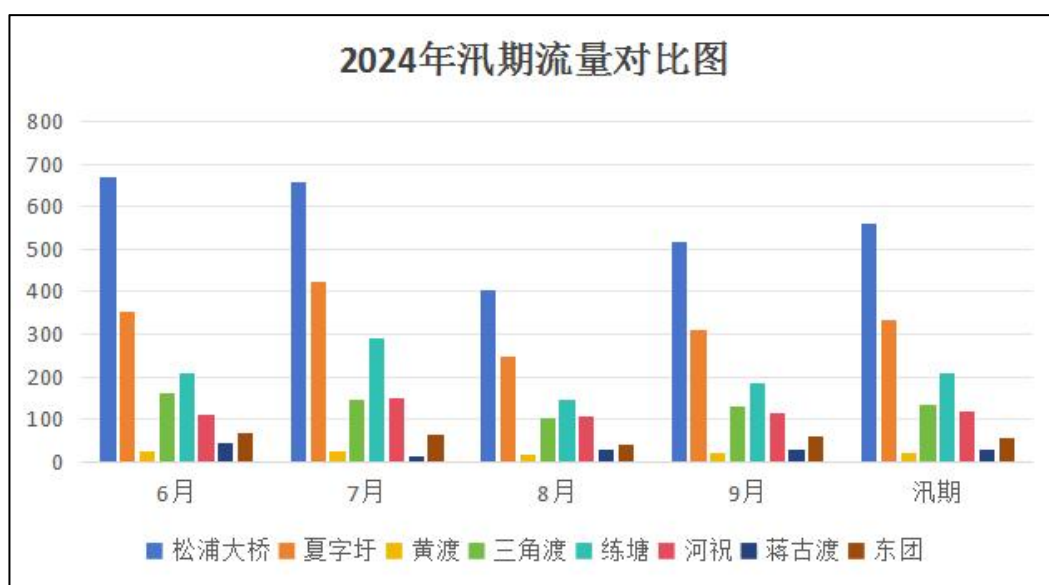


图 3-1 2024 年汛期流量对比图

（一）黄浦江上游

黄浦江来水偏多，黄浦江干流松浦大桥站平均流量为 $561\text{m}^3/\text{s}$ ，折

合水量 59.22 亿 m^3 ，比常年同期减少 28.7%，与 2023 年汛期相当（2023 年为 $569m^3/s$ ）。其中 6 月、7 月、9 月平均流量分别为 $671 m^3/s$ 、 $656m^3/s$ 、 $515m^3/s$ ，分别比常年同期多 48.3%、29.4%、33.7%，8 月平均流量与常年相当。

夏字圩、三角渡、泖港（其中泖港流量采用蒋古渡流量两倍为近似值）三条支流的平均流量分别为 $333m^3/s$ 、 $135m^3/s$ 、 $56.1m^3/s$ ，三支流流量总和为 $524 m^3/s$ ，比干流松浦大桥流量略少。见表 3-2、图 3-2。

表 3-2 2024 年汛期三支流量及其占比 单位： m^3/s

时间	松浦大桥	夏字圩		三角渡		泖港（近似）		三支合计	
		Q	百分比	Q	百分比	Q	百分比	Q	百分比
6 月	671	353	52.6%	160	23.8%	89.6	13.4%	603	89.8%
7 月	656	423	64.5%	145	22.1%	26.2	4.0%	594	90.6%
8 月	403	246	61.0%	103	25.6%	55.2	13.7%	404	100.3%
9 月	515	308	59.8%	132	25.6%	53.2	10.3%	493	95.8%
汛期	561	333	59.2%	135	24.1%	56.1	10.0%	524	93.3%

（二）边界来水

苏州河上游黄渡站平均流量 $20.7m^3/s$ ，折合水量 2.19 亿 m^3 ，比常年同期减少 32.3%。

黄浦江上游太浦河练塘站平均流量 $208m^3/s$ ，占斜塘夏字圩站净泄量的 62.5%。拦路港河祝站平均流量 $120m^3/s$ ，占斜塘夏字圩站净泄量的 36.2%。大蒸塘东团站平均流量 $57.6m^3/s$ ，占园泄泾三角渡站净泄量的 42.7%。胥浦塘蒋古渡站平均流量 $28.0m^3/s$ 。（见图 3-2）

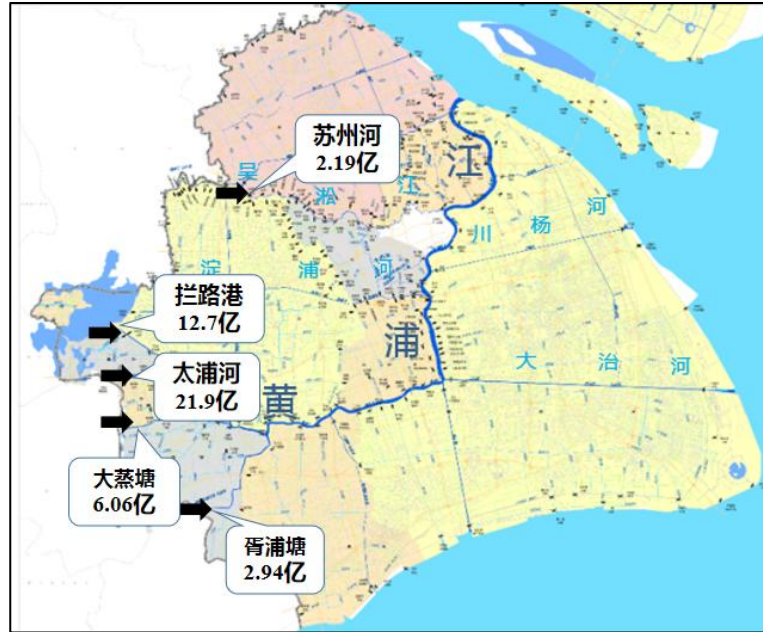


图 3-2 主要边界河流净泄水量示意图 (单位: m^3)

四、梅雨

梅雨期呈现梅雨期短、梅雨总量多、暴雨频次多、上游来水多、水位高的典型梅雨特点。上海 6 月 19 日入梅, 与常年相当; 7 月 4 日出梅, 较常年早 6 天; 梅雨期 15 天, 较常年少 6 天, 全市雨日共 15 天。全市平均降水量 278.4mm, 比常年多近 2 成; 降水空间分布西北多东南少, 崇明岛中部多东西少; 大暴雨 2 天, 暴雨 7 天。降水最大为嘉定区 344.5mm, 其次为宝山区 321.3mm, 最小为崇明区 253.8mm。最大点雨量为青浦东大盈闸站 377.0mm, 最小点雨量为奉贤新寺站 186.5mm。见图 4-1。

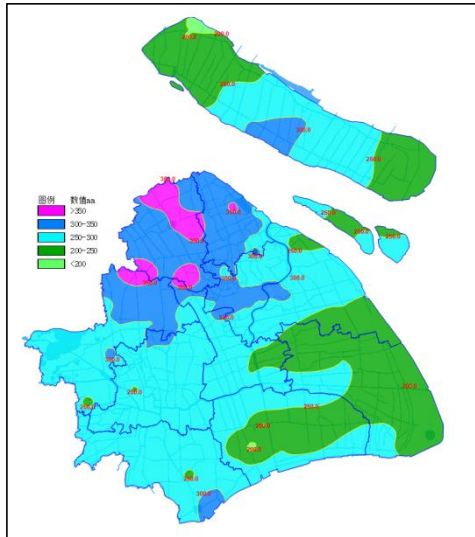


图 4-1 2024 年梅雨期降水量分布图

梅雨期，全市各潮位站平均高潮位比常年同期偏高，杭州湾偏高 0.15m~0.26m，长江口、黄浦江干流偏高 0.04m~0.12m，黄浦江上游及苏州河偏高 0.39m~0.48m；水利控制片内商榻片平均水位比常年同期偏高 0.41m，浦南东片偏高 0.11m，其余水利片平均水位均偏低，太北太南片、崇明岛片及横沙岛片比常年同期低 0.14m~0.33m。全市 46 个潮（水）位防汛代表站中超警共 54 站次；受本地降水偏多、上游来水增多和天文大潮影响，从 6 月 23 日起黄浦江上游干流米市渡站潮位连续 6 日超警，苏州河上游赵屯站最高水位 4.07，历史第二，仅次于“202106 烟花”台风期间。

黄浦江干流松浦大桥站梅雨期净泄水量 24.6 亿 m^3 ，平均流量 949 m^3/s ，比常年同期多 44%，比 2023 年同期 797 m^3/s 多 19%。苏州河上游黄渡站，净泄量 0.83 亿 m^3 ，平均流量 31.9 m^3/s ，与 2023 年同期 32.9 m^3/s 相当。

五、台风

今年汛期影响上海的台风共 3 个，分别为 3 号台风“格美”、13 号台风“贝碧嘉”和 14 号台风“普拉桑”。其中 13 号台风“贝碧嘉”和 14 号台风“普拉桑”对上海造成较大影响。

第 13 号台风“贝碧嘉”9 月 16 日 07 时 30 分前后在上海浦东临港新城沿海强台风级（14 级，42m/s）登陆，为 1949 年以来登陆上海最强台风。受其影响，长江口高桥站实测最大风速 34.0m/s（12 级），最大风暴潮水约 2.70s，全市普降暴雨到大暴雨，平均面雨量超 100mm，单站最大降雨量 226mm，长江口、杭州湾、黄浦江干流及上游支流、苏州河水位全面超警，全市 46 个代表站 27 站超警戒线，黄浦公园站最高潮位 5.16m，超警幅度最大 0.61m，历史第九。米市渡站最高潮位 4.37m，仅低于“麦莎”台风，位居历史第五。

14 号台风“普拉桑”19 日 18 时 50 分前后在浙江省舟山市岱山县沿海登陆，19 日 21 时 45 分在上海奉贤沿海二次登陆，逢年度最高天文大潮，造成河网潮（水）位高和极端强降水。全市普降暴雨到大暴雨，奉贤四团镇特大暴雨，单站最大降水量 366.0mm，沿江沿海、黄浦江干流及上游、部分水利片超警，全市 46 个代表站 25 站超警，黄浦江上游米市渡站超警幅度最大为 0.50m，最高潮位 4.30m，位居历史第六。

六、小结

1.降水总量多，时空分布不均，降雨极端性强，局地特征显著。降水量显著偏多，时空分布不均。上海市平均降水量 784.2mm，比常年同

期多 25%；6-9 月降水量分别为 292.9mm、100.4mm、83.1mm、307.8mm，6 月比常年多 44%，7 月、8 月少 26%、55%，9 月是常年的 2.9 倍；降水最大为中心城区 861.2mm，最小崇明区 639.6mm；单站最大为浦东彭镇站 1032.5mm，单站最小为崇明区团结沙站 516.0mm。汛期共发生特大暴雨 2 场、大暴雨 5 场、暴雨 19 场，暴雨极端性强。单站最大日雨量为奉贤区邵厂站 340.5mm（9 月 19 日），位居历史第三，超 500 年一遇，最大 60min 降水量为奉贤区邵厂站 106.5mm（1:55-2:55）。

2. 潮位高，超警幅度大、次数多。汛期，黄浦江干流吴淞口、黄浦公园及上游代表站米市渡最高潮位分别是 5.25 米、5.16 米、4.37 米，均发生在 2413 号台风“贝碧嘉”影响期间，汛期超警次数为 5 次、9 次和 22 次，黄浦公园、米市渡最高潮位分别位居历史第九和第五。杭州湾代表站芦潮港和金山嘴，最高潮位 4.94 米和 5.71 米，均发生在 2414 号台风“普拉桑”影响期间，汛期平超警次数分别为 8 次、15 次。长江口代表站高桥，最高潮位 5.20 米，超警 2 次。黄浦江上游汛期最高潮位均居历史前十，超警幅度大、超警次数多。部分水利片水位超警，其中祝桥站最高水位 3.50 米，位居历史第二。

3. 黄浦江干流平均流量比常年同期偏多。黄浦江干流松浦大桥断面平均流量 561m³/s，净泄量为 59.22 亿 m³，比常年同期多 28.7%，6-9 月平均流量分别为 671m³/s、656m³/s、403m³/s、515m³/s，其中 6 月、7 月、9 月分别比常年同期多 48.3%、29.4%、33.7%；苏州河黄渡断面平均流量 20.7m³/s，折合水量 2.19 亿 m³，比常年同期减少 32.3%。

4. 梅雨期短、雨日多，梅雨量偏多二成。梅雨期 15 天，较常年少 6

天，全市雨日 15 天，雨日多。平均降水量 278.4mm，比常年多近 2 成，空间分布西北多东南少，降水最大为嘉定区 344.5mm，最小为崇明区 253.8mm。

5. 台风影响严重。汛期，影响上海的台风共 3 个，分别为 2403 号台风“格美”、2413 号台风“贝碧嘉”、2414 号台风“普拉桑”。2413 号台风“贝碧嘉”强台风级（14 级）登陆上海临港，为 1949 年以来登陆上海最强台风，全市平均降雨 103.0mm，长江口、杭州湾、黄浦江干流及上游支流、苏州河水位全面超警，全市 46 个代表站 27 站超警戒线。2414 号台风“普拉桑”在上海奉贤沿海登陆，全市平均降水量 107.2mm，单站最大日雨量 340.5mm，居历史第三，超 500 年一遇，沿江沿海、黄浦江干流及上游、部分水利片超警，全市 46 个代表站 25 站超警。

报送：水利部信息中心、太湖流域管理局水文局、市防汛指挥部办公室、市水务局（海洋局）
抄送：市防御技术中心

审核：白涛

校核：文啸

分析：聂源
