



# 水情通报

2024 年第 9 期

发布单位：上海市水文总站  
发布时间：2024 年 9 月 5 日

签发：[Signature]

## 2024 年 8 月上海地区水雨情概况

### 一、总体情况

8 月，上海气温异常偏高，全市月平均气温 31.9℃，较常年同期偏高 2.8℃。全市月平均降水量 83.1mm，比常年同期 182.7mm 少五成；降雨局地性强，大暴雨 1 天（8 月 27 日），暴雨 7 天。全市潮水位总体平稳。黄浦江干流平均流量与常年相当。

### 二、降水情况

降水显著减少，比常年少五成。全市雨日共 21 天，与常年同期基本持平，降水多发生中旬和下旬，上旬偏少，上旬、中旬和下旬降水分别为 9.0mm、38.9mm 和 35.2mm。全市各日面雨量达 10mm-25mm 之间的有 1 天，1mm-10mm 之间的有 13 天，0-1mm 之间的有 7 天。（见图 1）

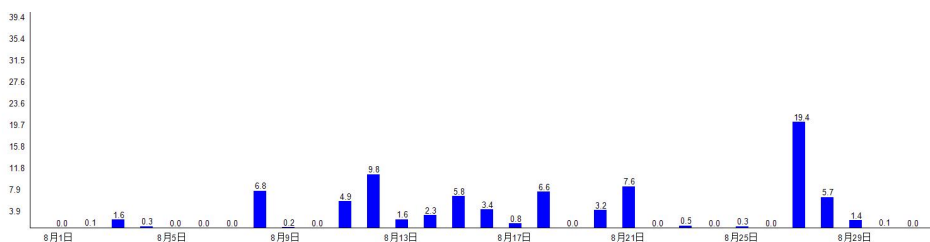


图 1 2024 年 8 月上海地区日平均雨量柱状图

降水空间分布不均,局地性强。月降雨量最大为中心城区 145.9mm, 其次为宝山区 119.1mm, 最小为奉贤区 37.4mm。最大点雨量为宝山区泗塘新村站 308.0mm, 最小点雨量为奉贤区胡桥站 13.0mm (见图 2、表 1)。

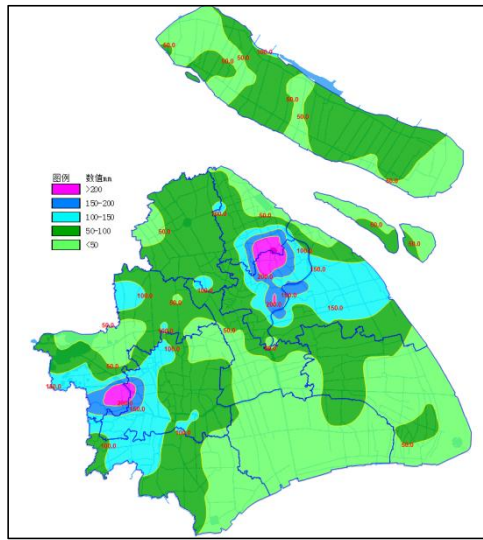


图 2 2024 年 8 月雨量分布图

表 1 上海市各区雨量统计表 (单位: mm)

区域	面雨量	多年平均面雨量	最大点雨量	最大点雨量站	最小雨量	最小点雨量站
全市	83.1	182.7	308.0	泗塘新村	13.0	胡桥
中心城区	145.9	226.8	284.0	临汾路街道	43.0	徐浦大桥
宝山区	119.1	218.2	308.0	泗塘新村	29.5	新石洞闸
松江区	92.4	159.9	237.0	华田泾闸 (闸外)	23.0	久富工业区
青浦区	84.8	156.9	250.5	太南片圩	24.0	双桥
浦东新区	78.1	183.5	170.0	上钢新村	13.0	滴水湖闸 (闸内)
嘉定区	72.3	197.9	118.5	月华江泵闸	27.5	盐铁北闸
金山区	65.9	161.0	127.0	兴塔	18.0	朱行工业区
崇明区	55.3	186.3	140.0	永隆沙	14.0	牛棚港
闵行区	52.5	195.1	117.5	纪王闸 (闸外)	25.0	浦锦
奉贤区	37.4	169.1	87.0	东新市	13.0	胡桥

全市发生大暴雨 1 天, 暴雨 7 天, 大雨 10 天, 中雨 1 天。降雨局地性强, 最大日雨量为金桥站 105.5mm (8 月 27 日), 最大 60min 雨量金桥站 66.0mm。

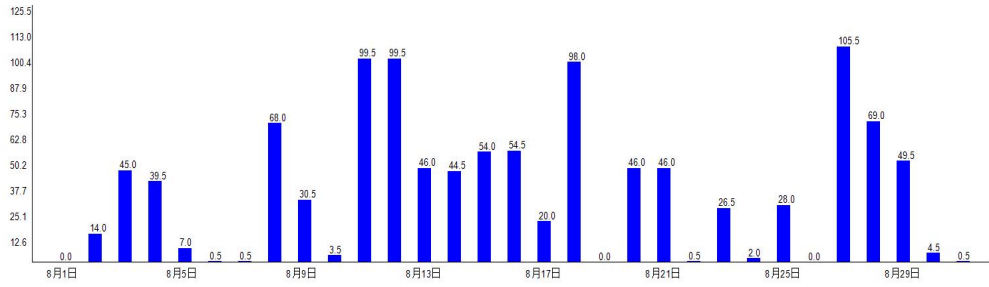


图 3 2024 年 8 月上海市各日最大雨量柱状图

表 2 2024 年 8 月上海市局部暴雨情况统计表

暴雨场次	1	2	3	4	5	6	7	8
发生日期	8/8	8/11	8/12	8/15	8/16	8/18	8/27	8/28
面降水	6.8mm	4.9mm	9.8mm	5.8mm	3.4mm	6.6mm	19.4mm	5.7mm
最大日雨量	68.0mm	99.5mm	99.5mm	54.0mm	54.5mm	98.0mm	105.5mm	69.0mm
最大日雨量站	南浦大桥	淞南四村	四平路街道	新农	赵谢圩	大武川泵站	金桥	书院
最大 60min 雨量	64.0	88.5	88.0	45.5	53.0	86.0	66.0	29.0
最大 60min 雨量站	虹桥新桥	淞南四村	四平路街道	新农	赵谢圩	大武川泵站	金桥	书院
暴雨级别	暴雨	暴雨	暴雨	暴雨	暴雨	暴雨	大暴雨	暴雨
达到级别站点数	8	12	24	2	1	20	1	1
达到暴雨级别区县	浦东、中心城区等	青浦、中心城区等	宝山、浦东等	金山、宝山	青浦	宝山、中心城区	金山、浦东等	浦东新区
覆盖全市面积百分比	2.2%	3.3%	6.5%	0.5%	0.3%	5.4%	4.3%	0.3%

8 月 27 日局部大暴雨：8 月 27 日 8 时至 28 日 8 时，全市降水笼罩面积 99.5%，面平均雨量 19.5mm。降水最大为金山区（31.6mm），最小为青浦区（10.1mm），降水量大于 100mm 达大暴雨级别的测站 1 个，占比 0.3%。最大降水量为浦东新区金桥站 105.5mm，最大 60min 降水量为浦东新区金桥站 66.0mm（15:15-16:15）。

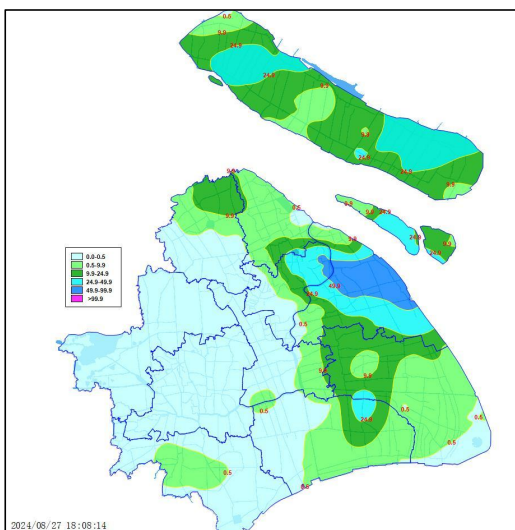


图 4 8 月 27 日 8 时~28 日 8 时降水分布图

### 三、潮（水）位情况

杭州湾潮位略高，月平均高潮位比常年高 0.03m~0.15m，月最高潮位比常年高 0.04m~0.11m；长江口及黄浦江潮位偏低，月平均高潮位比常年低 0.07m~0.16m，月最高潮位比常年低 0.17m~0.32m；水利片水位与常年基本持平。

沿江沿海及黄浦江干流：沿江沿海及黄浦江干流最高潮位均出现在天文大潮期间，其中杭州湾月平均高潮位比常年高 0.03m~0.15m，月最高潮位比常年高 0.04m~0.11m；长江口及黄浦江月平均高潮位比常年低 0.07m~0.16m，月最高潮位比常年低 0.17m~0.32m。杭州湾芦潮港站月最高潮位 4.90m，比常年同期高 0.04m，超警 2 次，月平均高潮位 3.85m，比常年同期高 0.03m。长江口高桥站月最高潮位 4.60m，比常年同期低 0.32m，月平均高潮位 3.54m，比常年同期低 0.16m。黄浦江干流吴淞口站月最高潮位 4.68m，比常年同期低 0.17m，月平

均高潮位 3.63m,比常年同期低 0.07m。黄浦公园站月最高潮位 4.45m,比常年同期低 0.24m,月平均高潮位 3.53m,比常年同期低 0.13m。米市渡站月最高潮位 3.66m,比常年同期低 0.22m,月平均高潮位 3.14m,比常年同期低 0.08m。

黄浦江上游支流及苏州河:黄浦江上游月平均高潮位比常年低 0.03m~0.09m,月最高潮位低 0.16m~0.27m。黄浦江上游支流掘石港洙泾站月最高潮位 3.51m,比常年同期低 0.18m,月平均高潮位 3.07m,比常年同期低 0.06m。拦路港泖甸站月最高潮位 3.08m,比常年同期低 0.27m,月平均高潮位 2.91m,比常年同期低 0.07m。大蒸塘东团站月最高潮位 3.35m,比常年同期低 0.16m,月平均高潮位 3.01m,比常年同期低 0.08m。黄良浦港枫围站月最高潮位 3.18m,比常年同期低 0.18m,月平均高潮位 2.94m,比常年同期低 0.03m。苏州河北新泾站月最高潮位 3.22m,比常年同期低 0.44m,月平均高潮位 2.89m,比常年同期低 0.09m。

水利控制片:水利控制片内水位与常年基本持平。青松片青浦南门月最高水位 2.91m,比常年同期低 0.20m,月平均水位 2.75m,比常年同期低 0.01m。嘉宝北片嘉定南门月最高水位 2.93m,比常年同期低 0.26m,月平均水位 2.75m,比常年同期低 0.03m。浦南东片张堰月最高水位 2.86m,比常年同期低 0.26m,月平均水位 2.69m,比常年同期低 0.02m。浦东片南桥月最高水位 2.96m,比常年同期低 0.15m,月平均水位 2.69m,比常年同期高 0.01m

表 3 8 月上海地区水位代表站统计表 单位: m (吴淞基面)

区域	站点	河流	区	月最高	月最高日期	月平均	警戒	超警数	
沿江沿海及黄浦江干流	崇明南门	长江	崇明区	4.82	8-21	3.75	4.95	0	
	堡镇	长江	崇明区	4.68	8-21	3.61	4.70	0	
	高桥	长江	浦东新区	4.60	8-21	3.54	4.90	0	
	金山嘴	杭州湾	金山区	5.55	8-20	4.43	5.40	3	
	芦潮港	杭州湾	浦东新区	4.90	8-19	3.85	4.80	2	
	吴淞口	黄浦江	宝山区	4.68	8-21	3.63	4.80	0	
	黄浦公园	黄浦江	中心城区	4.45	8-23	3.53	4.55	0	
	沙港	黄浦江	奉贤区	3.83	8-23	3.19	4.30	0	
	米市渡	黄浦江	松江区	3.66	8-23	3.14	3.80	0	
黄浦江上游省市边界及苏州河	洙泾	掘石港	金山区	3.51	8-23	3.07	3.65	0	
	泖甸	拦路港	青浦区	3.08	8-9	2.91	3.50	0	
	金泽	太浦河	青浦区	3.06	8-23	2.90	3.55	0	
	东团	大蒸塘	青浦区	3.35	8-23	3.01	3.50	0	
	枫围	黄良浦港	金山区	3.18	8-23	2.94	3.50	0	
	商榻	急水港	青浦区	2.92	8-9	2.81	3.40	0	
	茹塘	茹塘	松江区	3.51	8-23	2.69	3.70	0	
	赵屯	苏州河	青浦区	3.06	8-8	2.82	3.50	0	
	北新泾	苏州河	中心城区	3.22	8-8	2.89	3.70	0	
水利片	嘉宝北片	嘉定南门	嘉定城河	嘉定区	2.93	8-7	2.75	3.20	0
	蕴南片	志丹泵站	俞泾浦	中心城区	3.49	8-18	2.59	3.50	0
	青松片	青浦南门	柘泽塘	青浦区	2.91	8-23	2.75	3.30	0
		陈坊桥	辰山塘	松江区	2.91	8-7	2.72	3.20	0
	淀北片	虹桥	新泾港	闵行区	3.31	8-8	2.75	3.20	1
	淀南片	北桥	俞塘	闵行区	3.11	8-8	2.73	3.20	0
	浦南东片	张堰	张泾河	金山区	2.86	8-25	2.69	3.30	0
	浦东片	南桥	贝港河	奉贤区	2.96	8-22	2.69	3.30	0
		祝桥	浦东运河	浦东新区	2.83	8-27	2.71	3.40	0
		赵桥	赵家沟	浦东新区	2.96	8-26	2.70	3.20	0
		书院	石皮泖港	浦东新区	3.19	8-31	2.66	3.30	0
	太北片	莲盛	莲盛竖河	青浦区	2.92	8-8	2.78	3.20	0
	太南片	朱枫闸	东塘港	青浦区	2.96	8-28	2.72	3.20	0
崇明岛片	崇明新城	老效港	崇明区	3.09	8-2	2.82	3.20	0	
横沙岛片	横沙新民	新民河	崇明区	2.25	8-5	2.14	2.40	0	

备注：水位站为月平均水位，潮位站为月平均高潮位。

#### 四、流量

黄浦江干流松浦大桥站月净泄水量 10.98 亿 m<sup>3</sup>，平均流量 410m<sup>3</sup>/s，

与常年同期基本持平，比 2023 年同期少 5.7%。苏州河上游黄渡站，净泄量 0.42 亿 m<sup>3</sup>，平均流量 15.5m<sup>3</sup>/s，与常年同期少 50.9%，比 2023 年同期少 26.9%。

## 【太湖流域水情】

### 1、流域降水

太湖流域月平均雨量 102.9mm，比常年同期雨量（166.2mm）偏少 38.1%。西山站雨量 52.5mm，比去年同期雨量少 65.3%；瓜泾口站雨量 35.0mm，比去年同少 63%；平望站雨量 117.0mm，与去年同期相当；嘉兴站雨量 152.3mm，比去年同期雨量少 31.9%。

### 2、太湖水位

太湖水位呈波动下降趋势。月初水位 3.48m，月末水位 3.34m。月最高水位 3.50m（首次出现在 1 日 0 时 20 分），月最低水位 3.29m（首次出现在 20 日 22 时 20 分）。

太湖流域五个报讯代表站均未超警。太湖西山站 21 日出现月最高水位 3.54m，低于近十年同期最高水位 0.23m。瓜泾港瓜泾口站 6 日出现月最高水位 3.29m，低于近十年同期最高水位 0.37m。太浦河平望站 9 日出现最高水位 3.24m，低于近十年同期最高水位 0.48m。浙江嘉兴站 28 日出现月最高水位 3.20m，低于近十年同期最高水位 0.46m。

8 月份太湖流域水情统计详见表 4。

表 4: 2024 年 8 月太湖流域水位统计表 雨量: mm 单位: 水位 m

站名	月雨量		月最高水位				警戒水位
	2024 年	2023 年	2024 年		平超天数	2023 年	
太湖	102.9	146.5	3.50	1 日	0	3.53	3.80
西山	52.5	151.5	3.54	21 日	0	3.57	3.80
瓜泾口	35.0	94.5	3.29	6 日	0	3.42	3.80
平望	117.0	120.5	3.24	9 日	0	3.49	3.70
嘉兴	152.3	223.6	3.20	28 日	0	3.43	3.60

注: 1、太湖流域报汛水位站为镇江吴淞基面; 2、镇江吴淞=余山吴淞+0.264m。

### 【长江中下游水情】

长江中下游水位比近十年同期均值略高, 均未出现超警戒水位。8 月 1 日, 中游汉口站出现月最高水位 26.46m, 比近十年同期最高水位均值偏高 2.81m; 同日出现月最大流量 52700m<sup>3</sup>/s, 是去年同期最大流量的 2 倍。九江站 8 月 1 日出现最高水位 19.69m, 比近十年同期最高水位均值偏高 2.19m; 2 日出现最大流量 52200m<sup>3</sup>/s, 是去年同期最大流量的 2 倍。长江下游大通站 8 月 1 日出现月最高水位 13.49m, 比近十年同期高 1.51m; 最大流量 59200m<sup>3</sup>/s, 是去年同期最大流量的 2 倍。

8 月长江中下游水情统计详见表 5。

表 5: 2024 年 8 月长江中下游水情统计表 水位: m 流量: m<sup>3</sup>/s

站名	月最高水位					月最大流量		
	2024 年	日期	警戒水位	超警戒天数	2023 年	2024 年	日期	2023 年
汉口	26.46	1 日	27.30	0 天	20.24	52700	1 日	26900
九江	19.69	1 日	20.00	0 天	14.04	52200	2 日	26100
大通	13.49	1 日	14.40	0 天	8.94	59200	1 日	30300

注: 长江流域报汛水位站为冻结基面。

### 【预警情况】



8月，市防汛指挥部启动部分区域防汛防台Ⅱ级应急响应1次，全市Ⅲ级应急响应1次、部分区域Ⅲ级应急响应3次，全市Ⅳ级应急响应1次、部分区域Ⅳ级应急响应2次。

报送：水利部信息中心、太湖流域管理局水文局、市防汛指挥部办公室、市水务局（海洋局）

抄送：市防御技术中心

---

审核：白涛

分析：聂源

---