



水情通报

2024 年第 8 期

发布单位：上海市水文总站

发布时间：2024 年 7 月 8 日

签发：

2024 年 6 月上海地区水雨情概况

一、总体情况

6 月，上海气温正常，全市月平均气温 24.1℃，较常年同期偏低 0.1℃。全市月平均降水量 292.9mm，比常年同期 203.1mm 多四成；降水多发生在中下旬；空间分布西北多东南少，崇明岛中部多东西少；大暴雨 2 天（6 月 19 日、6 月 26 日）。黄浦江上游及苏州河潮位偏高，全市 46 个潮（水）位防汛代表站中超警共 48 站次；黄浦江上游干流米市渡站潮位从 6 月 23 日起连续 6 日超警，苏州河上游赵屯站最高水位 4.07m，历史第二，仅次于“202106 烟花”台风期间。黄浦江干流平均流量比常年多五成。

二、降水情况

降水总体偏多。全市雨日共 22 天，与常年同期基本持平，降水多发生在 18 日以后，上旬偏少，上旬、中旬和下旬降水分别为 8.9mm、61.9mm 和 222.2mm。全市各日面雨量达 25mm-50mm 之间的有 5 天，10mm-25mm 之间的有 4 天，1mm-10mm 之间的有 6 天，0-1mm 之间

的有 7 天。（见图 1）

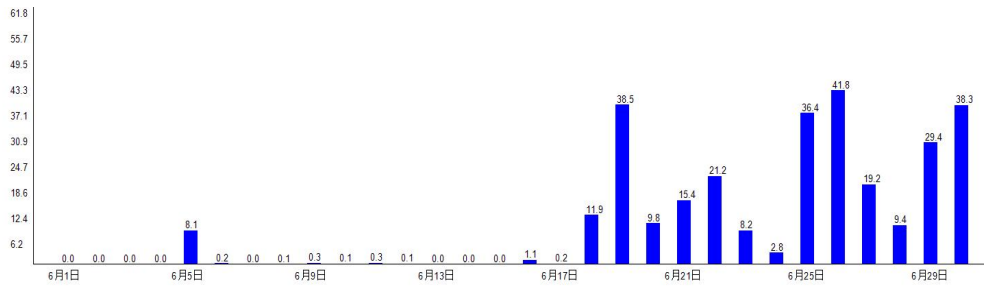


图 1 2024 年 6 月上海地区日平均雨量柱状图

降雨空间分布不均，西北多东南少，崇明岛中部多东西少。最大为嘉定区 347.7mm，其次为宝山区 334.6mm，最小为崇明区 265.3mm。最大点雨量为嘉定区大裕站 391.5mm，最小点雨量为崇明区新村新跃站 203.0mm（见图 2、表 1）。

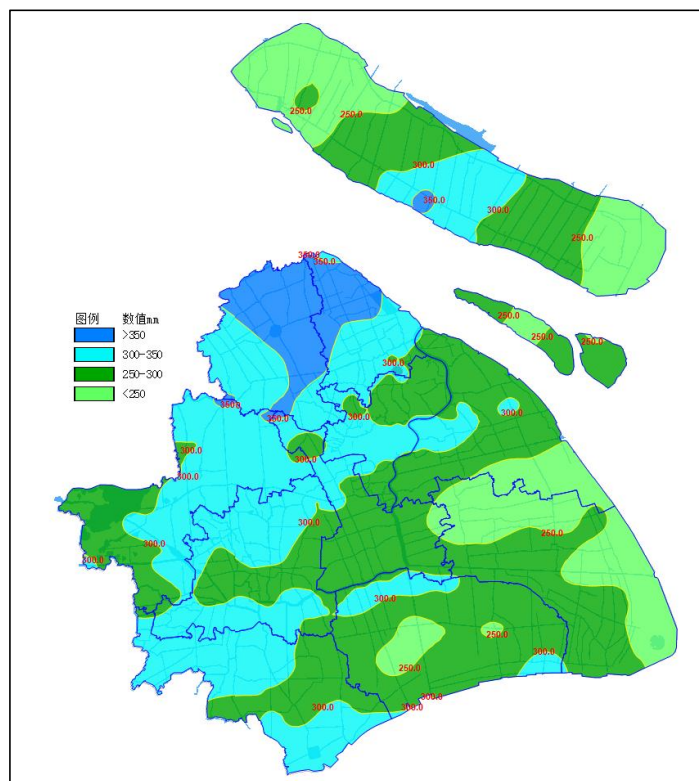


图 2 2024 年 6 月雨量分布图

表1 上海市各区雨量统计表 (单位: mm)

区域	面雨量	多年平均面雨量	最大点雨量	最大点雨量站	最小雨量	最小点雨量站
全市	292.9	203.1	391.5	大裕	203.0	新村新跃
嘉定区	347.7	191.9	391.5	大裕	309.0	真新街道
宝山区	334.6	196.3	387.0	月浦城区	299.5	新石洞闸
青浦区	311.7	197.8	357.5	东风港闸(外)	272.5	蒸淀
金山区	309.7	212.9	352.5	金山新城	271.0	张堰城区
松江区	308.3	205.2	333.5	高梁泾泵闸	280.0	四号河闸
中心城区	295.8	204.5	327.0	仙霞路街道	253.5	长白泵站
闵行区	282.0	209.8	348.5	纪王闸(闸外)	242.0	浦锦
奉贤区	281.6	213.8	322.5	中港闸(闸内)	213.0	新寺
浦东新区	266.8	207.0	331.5	潍坊新村	209.0	大治河东闸(闸内)
崇明区	265.3	199.2	362.0	新河金桥	203.0	新村新跃

全市发生大暴雨2天,暴雨6天,大雨4天,中雨2天,小雨7天。最大日雨量为中港闸(闸内)站136.0mm(6月19日),最大60min雨量也为该站49.5mm。

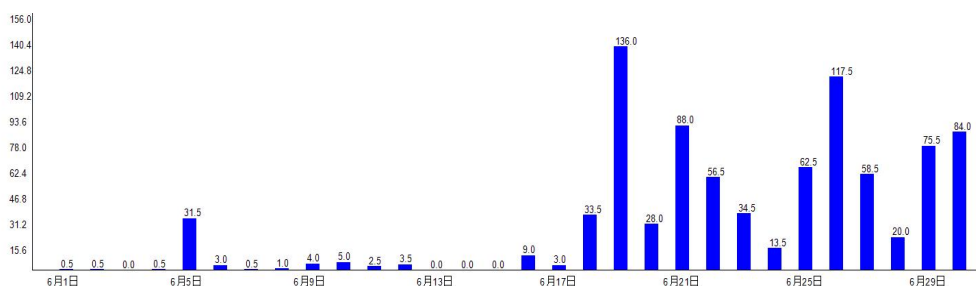


图3 2024年6月上海市各日最大雨量柱状图

表2 2024年6月上海市局部暴雨情况统计表

暴雨场次	1	2	3	4	5	6	7	8
发生日期	6/19	6/21	6/22	6/25	6/26	6/27	6/29	6/30
面降水	38.5mm	15.4mm	21.2mm	36.4mm	41.8mm	19.2mm	29.4mm	38.3mm
最大日雨量	136.0mm	88.0mm	56.5mm	62.5mm	117.5mm	58.5mm	75.5mm	84.0mm
最大日雨量站	中港闸(闸内)	横沥闸	齐贤	月浦城区	堡镇港北闸	盐仓	仙霞路街道	大裕
最大60min雨量	49.5mm	36.5mm	35.5mm	31.0mm	37.5mm	23.5mm	43.5mm	34.0mm
最大60min雨量站	中港闸(闸内)	宝山工业园	彭镇	月浦城区	堡镇港北闸	商飞总装	仙霞路街道	黄渡
暴雨级别	大暴雨	暴雨	暴雨	暴雨	大暴雨	暴雨	暴雨	暴雨
达到级别站点数	7	12	6	34	2	6	71	86
达到暴雨级别区县	金山、奉贤等	宝山、嘉定	奉贤、浦东	宝山、嘉定等	崇明、宝山等	奉贤、浦东	嘉定、青浦等	崇明、宝山等
覆盖全市面积百分比	22.6%	3.3%	1.6%	9.2%	20.9%	1.6%	19.3%	23.4%

6月19日大暴雨：全市普降大雨到暴雨，局部大暴雨。全市平均降水量37.0mm，最大为金山区（84.4mm）。降水量大于100.0mm的站共7个，约占1.7%，降水量大于50.0mm的站共86个，约占21.3%，最大日雨量奉贤区中港闸（闸内）站（136.0mm），最大60min降水量也为该站（49.5mm，20日6:30-7:30）。

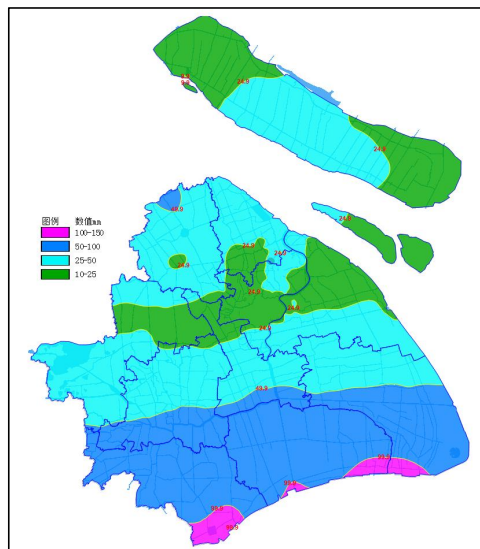


图4 6月19日8时~20日8时降水分布图

6月26日大暴雨：全市普降大雨到暴雨，局部大暴雨。全市平均降水量39.9mm，最大为崇明区（60.8mm）。降水量大于100.0mm的站共2个，约占0.5%，降水量大于50.0mm的站共78个，约占19.3%，最大日雨量崇明区堡镇港北闸站（117.5mm），最大60分钟降水量也为该站（37.5mm，26日23:25-27日0:25）。

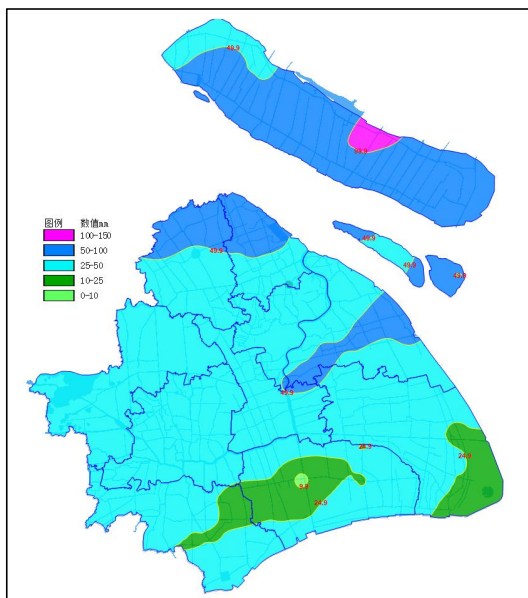


图 5 6 月 26 日 8 时~27 日 8 时降水分布图

三、潮（水）位情况

黄浦江上游及苏州河月平均高潮位比常年高 0.14m~0.20m；杭州湾月平均高潮位比常年高 0.11m~0.22m；长江口、黄浦江中下游干流与常年基本持平；水利控制片内商榻片月平均水位比常年同期高 0.15m，太北太南片、崇明岛片及横沙岛片比常年低 0.07m~0.13m，其余水利片月平均水位与常年相当。全市 46 个潮（水）位防汛代表站中超警共 48 站次；受本地降水偏多、上游来水增多和天文大潮影响，从 6 月 23 日起黄浦江上游干流米市渡站潮位连续 6 日超警，苏州河上游赵屯站最高水位 4.07m，历史第二，仅次于“202106 烟花”台风期间。

沿江沿海及黄浦江干流：杭州湾月最高潮位比常年高 0.13m~0.26m，月平均高潮位比常年高 0.11m~0.22m，长江口、黄浦

江中下游干流与常年基本持平。杭州湾芦潮港站月最高潮位 4.77m，比常年同期高 0.13m，月平均高潮位 3.79m，比常年同期高 0.11m。长江口高桥站月最高潮位 4.41m，比常年同期低 0.10m，月平均高潮位 3.43m，比常年同期低 0.07m。黄浦江干流吴淞口站月最高潮位 4.44m，比常年同期低 0.06m，月平均高潮位 3.47m，比常年同期低 0.04m。黄浦公园站月最高潮位 4.35m，比常年同期低 0.01m，月平均高潮位 3.46m，比常年同期低 0.02m。米市渡站月最高潮位 3.93m，比常年同期高 0.28m，超警 6 次，月平均高潮位 3.22m，比常年同期高 0.15m。

黄浦江上游支流及苏州河：黄浦江上游月平均高潮位比常年高 0.14m~0.20m，月最高潮位比常年高 0.28m~0.49m。黄浦江上游支流掘石港洙泾站月最高潮位 3.84m，比常年同期高 0.33m，超警 6 次，月平均高潮位 3.15m，比常年同期高 0.15m。拦路港柳甸站月最高潮位 3.58m，比常年同期高 0.36m，超警 3 次，月平均高潮位 2.99m，比常年同期高 0.14m。大蒸塘东团站月最高潮位 3.79m，比常年同期高 0.36m，超警 8 次，月平均高潮位 3.11m，比常年同期高 0.13m。黄良浦港枫围站月最高潮位 3.74m，比常年同期高 0.49m，超警 8 次，月平均高潮位 3.06m，比常年同期高 0.21m。苏州河北新泾站月最高潮位 4.07m，比常年同期高 0.62m，超警 2 次，月平均高潮位 3.03m，比常年同期高 0.16m。

表 3

6 月上海地区水位代表站统计表

单位: m(吴淞基面)

区域	站点	河流	区	月最高	月最高日期	月平均	警戒	超警数	
沿江沿海及黄浦江干流	崇明南门	长江	崇明	4.56	6-25	3.43	4.95	0	
	堡镇	长江	崇明	4.46	6-25	3.47	4.70	0	
	高桥	长江	浦东	4.41	6-25	3.43	4.90	0	
	金山嘴	杭州湾	金山	5.41	6-25	4.35	5.40	1	
	芦潮港	杭州湾	浦东	4.77	6-25	3.79	4.80	0	
	吴淞	黄浦江	宝山	4.44	6-25	3.47	4.80	0	
	黄浦公园	黄浦江	黄浦	4.35	6-25	3.46	4.55	0	
	沙港	黄浦江	奉贤	4.00	6-25	3.25	4.30	0	
	米市渡	黄浦江	松江	3.93	6-27	3.22	3.80	6	
黄浦江上游省市边界及苏州河	洙泾	掘石港	金山	3.84	6-27	3.16	3.65	6	
	柳甸	拦路港	青浦	3.58	6-30	3.00	3.50	3	
	金泽	太浦河	青浦	3.65	6-28	3.00	3.55	3	
	东团	大蒸塘	青浦	3.79	6-27	3.12	3.50	8	
	枫围	黄良浦港	金山	3.74	6-28	3.05	3.50	8	
	商榻	急水港	青浦	3.49	6-30	2.87	3.40	1	
	茹塘	茹塘	松江	3.86	6-27	2.71	3.70	5	
	赵屯	苏州河	青浦	4.07	6-30	2.91	3.50	2	
	北新泾	苏州河	长宁	4.07	6-30	3.04	3.70	2	
水利片	嘉宝北片	嘉定南门	嘉定城河	嘉定区	3.22	6-30	2.71	3.20	1
	蕴南片	志丹泵站	俞泾浦	中心城区	3.35	6-30	2.48	3.50	0
	青松片	青浦南门	柘泽塘	青浦区	3.21	6-30	2.66	3.20	1
		陈坊桥	辰山塘	松江区	3.15	6-30	2.65	3.20	0
	淀北片	虹桥	新泾港	闵行区	3.30	6-30	2.69	3.20	1
	淀南片	北桥	俞塘	闵行区	3.04	6-9	2.67	3.20	0
	浦南东片	张堰(二)	张泾河	金山区	3.08	6-27	2.72	3.30	0
	浦东片	南桥	贝港河	奉贤区	2.94	6-7	2.65	3.40	0
		祝桥	浦东运河	浦东新区	2.79	6-28	2.66	3.20	0
		赵桥	赵家沟	浦东新区	3.00	6-7	2.66	3.20	0
		书院	石皮泖港	浦东新区	2.76	6-6	2.62	3.30	0
	太北片	莲盛	莲盛竖河	青浦区	2.88	6-21	2.65	3.20	0
	太南片	朱枫闸	东塘港	青浦区	2.95	6-5	2.62	3.20	0
崇明岛片	崇明新城	老效港	崇明区	3.03	6-14	2.69	3.20	0	
横沙岛片	横沙新民	新民河	崇明区	2.23	6-12	1.98	2.40	0	

备注: 水位站为月平均水位, 潮位站为月平均高潮位。

水利控制片: 水利控制片内商榻片月平均水位比常年高 0.15m, 月最高水位高 0.46m; 太北太南片、崇明岛片及横沙岛片月平均水位

比常年低 0.07m~0.13m。青松片青浦南门月最高水位 3.21m，超警 1 次，比常年同期高 0.15m，月平均水位 2.65m，比常年同期低 0.03m。嘉宝北片嘉定南门月最高水位 3.22m，比常年同期高 0.15m，超警 1 次，月平均水位 2.71m，比常年同期高 0.02m。浦南东片张堰月最高水位 3.08m，比常年同期低 0.07m，月平均水位 2.72m，比常年同期高 0.05m。浦东片南桥月最高水位 2.94m，比常年同期低 0.08m，月平均水位 2.65m，与常年同期持平。

四、流量

黄浦江干流松浦大桥站月净泄水量 17.29 亿 m^3 ，平均流量 $667m^3/s$ ，比常年同期多 47.4%，与 2023 年同期 $679m^3/s$ 相当。苏州河上游黄渡站，净泄量 0.63 亿 m^3 ，平均流量 $24.3m^3/s$ ，比常年同期少 11.9%，与 2023 年同期 $24.9m^3/s$ 相当。

【太湖流域水情】

1、流域降水

6 月，太湖流域月平均雨量 303.3mm，比常年同期雨量(216.9mm)多 39.8%，比去年同期雨量(285.7mm)多 6.2%。西山站 6 月雨量 376.0mm，比去年同期多 53.5%；瓜泾口站 6 月雨量 350.5mm，比去年同期多 21.7%；平望站 6 月雨量 268.5mm，比去年同期少 14.9%；嘉兴站 6 月雨量 313.0mm，比去年同期少 6.1%。

2、太湖水位

6 月，前期太湖水位较为平稳，后期受降雨影响，太湖水位快速上涨。月初水位 3.20m，月末水位 3.81m。月最高水位 3.99m（首次

出现在 30 日 18 时 10 分)，比近十年同期均值高 0.37m，月内共超警 1 天，月最低水位 3.14m（首次出现在 17 日 16 时）。

太湖流域五个报讯代表站均出现超警水位。太湖西山站 30 日出现月最高水位 3.92m，超警 0.12m，月内共超警 1 天，比近十年同期均值高 0.29m。瓜泾港瓜泾口站 30 日出现月最高水位 4.08m，超警 0.28m，月内共超警 1 天，比近十年同期均值高 0.50m。太浦河平望站 28 日出现最高水位 3.88m，超警 0.18m，月内共超警 4 天，比近十年同期均值高 0.24m。浙江嘉兴站 27 日出现月最高水位 3.97m，超警 0.37m，月内共超警 7 天，比近十年同期均值高 0.35m。

6 月份太湖流域水情统计详见表 4。

表 4: 2024 年 6 月太湖流域水位统计表 单位: 水位 m

站名	月雨量		月最高水位			警戒水位	
	2024 年	2023 年	2024 年		2023 年		
太湖	303.3	285.7	3.99	30 日	1	3.58	3.8
西山	376.0	245.0	3.92	30 日	1	3.64	3.8
瓜泾口	350.5	288.0	4.08	30 日	1	3.78	3.8
平望	268.5	315.5	3.88	28 日	4	3.94	3.7
嘉兴	313.0	333.4	3.97	27 日	7	4.03	3.6

注：1、太湖流域报讯水位站为镇江吴淞基面；2、镇江吴淞=余山吴淞+0.264m。

【长江中下游水情】

6 月，长江中下游水位呈上升趋势，水位偏高，九江站、大通站出现超警戒水位。30 日，中游汉口站出现月最高水位 27.14m，比近十年同期均值高 3.09m；29 日出现月最大流量 53200m³/s，比去年同期多 87.3%。九江站 30 日出现最高水位 21.05m，28 日开始超警，持续 3 天，比近十年同期均值高 2.90m；30 日出现最大流量 58400m³/s，是去年同期的 2.2 倍。长江下游大通站 30 日出现月最高水位 14.98m，30 日开始超警，比近十年同期高 2.51m；最大流量 70300m³/s，比去

年同期多 84.5%。

6 月长江中下游水情统计详见表 5。

表 5: 2024 年 6 月长江中下游水情统计表 水位: m 流量: m³/s

站名	月 最 高 水 位				月 最 大 流 量			
	2024 年	日期	警戒水位	超警天数	2023 年	2024 年	日期	2023 年
汉口	27.14	30 日	27.30	0	20.75	53200	29 日	28400
九江	21.05	30 日	20.00	3	15.47	58400	30 日	26500
大通	14.98	30 日	14.40	1	10.28	70300	30 日	38100

注: 长江流域报讯水位站为冻结基面。

【预警情况】

6 月, 市防汛指挥部启动防汛防台预警 III 级应急响应 4 次, IV 级应急响应 6 次。

报送: 水利部信息中心、太湖流域管理局水文局、市防汛指挥部办公室、市水务局(海洋局)
抄送: 市防御技术中心

审核: 白涛

校核: 韦浩

分析: 聂源