



水情通报

2023 年第 7 期

发布单位：上海市水文总站
发布时间：2023 年 8 月 4 日

签发： 

2023 年 7 月上海地区水雨情概况

一、总体情况

7 月，上海气温略高，全市月平均气温 29.4℃，较常年同期偏高 0.9℃。全市月平均降水量 218.4mm，比常年同期 136.3mm 多六成；空间分布西部北部偏大；大暴雨 3 次，最大日雨量为老北翟路泵站 170.0mm（7 月 21 日），最大 60min 降水量为曹家渡站 121.5mm（7 月 21 日），超百年一遇小时雨强。苏州河受连续暴雨影响，水位偏高，北新泾站最高潮位 4.15m，居历史第七。黄浦江干流平均流量比常年同期多四成，苏州河平均流量比常年少一成。

二、降水情况

降水总体偏多。全市雨日共 25 天，与常年同期基本持平，上旬、中旬和下旬降水分别为 61.5mm、85.6mm 和 71.3mm。全市各日面雨量达 25mm-50mm 之间的有 2 天，10mm-25mm 之间的有 7 天，1mm-10mm 之间的有 10 天，0-1mm 之间的有 6 天。（见图 1）

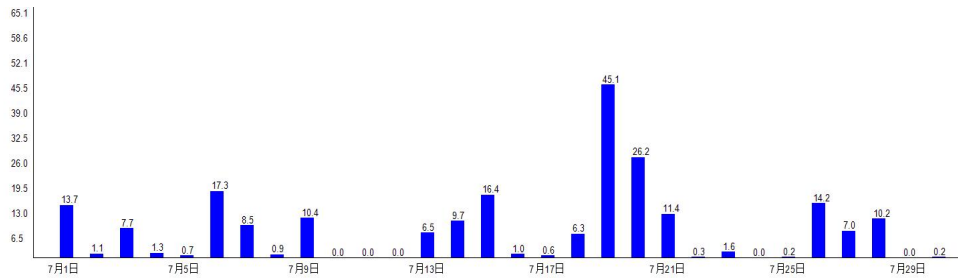


图 1 2023 年 7 月上海地区日平均雨量柱状图

降雨空间分布不均，西部和北部偏大。最大为嘉定区 292.8mm，其次为青浦区 273.3mm，最小为奉贤区 140.5mm。最大点雨量为青浦区河东北圩站 451.5mm，最小点雨量为奉贤区平安站 57.0mm（见图 2、表 1）。

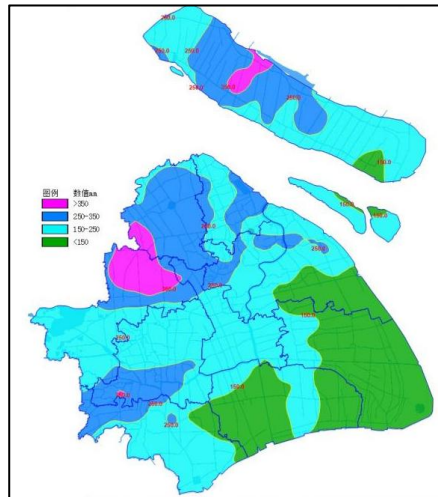


图 2 2023 年 7 月雨量分布图

表 1 上海市各区雨量统计表（单位：mm）

区域	面雨量	多年平均面雨量	最大点雨量	最大点雨量站	最小雨量	最小点雨量站
全市	218.4	136.3	451.5	河东北圩	57.0	平安
嘉定区	292.8	141.7	368.5	蕴藻浜西闸(闸外)	206.5	墅沟闸(闸外)
青浦区	273.3	134.8	451.5	河东北圩	182.0	河祝
宝山区	252.0	146.1	308.5	顾村	211.0	丰明
崇明区	245.2	141.3	412.5	城北镇	110.5	陈家镇朝阳
松江区	237.4	127.8	363.5	茹塘	173.0	颐亭花园
中心城区	223.0	149.2	302.0	仙霞路街道	161.0	老西门街道
金山区	209.1	125.6	284.5	枫围	134.5	亭林
闵行区	205.9	137.7	346.5	老北翟路泵站	151.0	大治河西闸(闸内)
浦东新区	148.5	129.3	282.5	东沟	62.0	东滩
奉贤区	140.5	124.4	203.5	塘外	57.0	平安

全市发生大暴雨 3 天，暴雨 6 天，大雨 11 天，中雨 2 天，小雨 3 天。暴雨以上次数比近二十年同期多约 6 次。

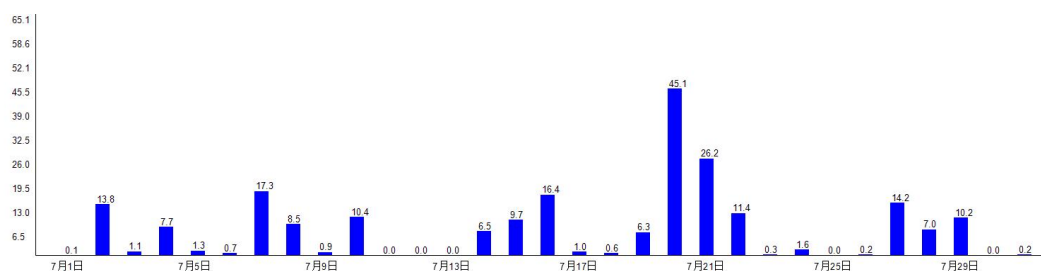


图 3 2023 年 7 月上海市各日最大雨量柱状图

表 2 2023 年 7 月上海市局部暴雨情况统计表

暴雨场次	1	2	3	4	5
发生日期	7/2	7/10	7/15	7/16	7/19
面降水	13.7mm	10.4mm	9.7mm	16.4mm	6.3mm
最大日雨量	90.5mm	80.0mm	85.5mm	127.0mm	60.5mm
最大日雨量站	里浜圩	蒋古渡	崇西闸	河东北圩	金山卫
最大 60min 雨量	81.5	55.0	76.5	103.0	53.5
最大 60min 雨量站	里浜圩	蒋古渡	江湾	河东北圩	金山卫
暴雨级别	暴雨	暴雨	暴雨	大暴雨	暴雨
达到级别站点数	12	10	13	2	1
达到暴雨级别区县	崇明区、青浦区	青浦区、金山区等	崇明区、中心城区等	崇明区、宝山区等	金山区
覆盖全市面积百分比	3.3%	2.7%	3.5%	9.8%	0.3%
暴雨场次	6	7	8	9	
发生日期	7/20	7/21	7/22	7/27	
面降水	45.1mm	26.2mm	11.4mm	14.6mm	
最大日雨量	160.5mm	170.0mm	65.0mm	57.5mm	
最大日雨量站	前卫村	老北翟路泵站	胜利圩	顾村	
最大 60min 雨量	105.0	121.5	58.0	35.0	
最大 60min 雨量站	城北镇	曹家渡	团结沙	罗店	
暴雨级别	大暴雨	大暴雨	暴雨	暴雨	
达到级别站点数	20	33	2	3	
达到暴雨级别区县	崇明区、金山区等	崇明区、宝山区等	崇明区、松江区	宝山区	
覆盖全市面积百分比	29.8%	22.0%	0.5%	0.8%	

7 月 16 日局部大暴雨：受较强降水云团影响，本市发生局部大暴雨。16 日 8 时至 17 日 8 时，全市平均降水量 16.4mm，降水笼罩面积 67%。降水空间分布西多东少，最大为青浦区 42.5mm，最小为奉贤区 0.2mm。全市 369 站累积降水量达大暴雨级测站 2 个，占比 0.5%，暴雨中心位于青浦区河东北圩站，单站最大降水量 127.0mm，达大暴雨级别，最大 60 分钟降水量 103.0mm（河东北圩站）。

7月20日局部大暴雨：受较强降水云团影响，本市发生区域性暴雨，局部大暴雨。3时至16时，全市平均降水量50.5mm，降水笼罩面积100%，暴雨主要集中在崇明、西北部和南部区域，金山区最大78.5mm，最小为浦东新区36.6mm。全市369站累积降水量达大暴雨级测站22个，占比6.0%，单站最大降水量163.5mm，达大暴雨级别，最大60分钟降水量106.5mm（金山区金山新城站）。

7月21日局部大暴雨：受较强降水云团影响，本市发生短时局地性大暴雨。全市平均降水25.0mm，降水笼罩面积37.7%，降水量最大为中心城区61.6mm，奉贤区最小0.5mm。降水持续5个小时（15时-20时），强降水集中发生在16时-18时，两小时内超100mm的雨站达71个。单站最大降水量为闵行区老北翟路泵站170.0mm，达大暴雨级别，最大60分钟降水量121.5mm（普陀区曹家渡站16:15—17:15），超百年一遇小时雨强。

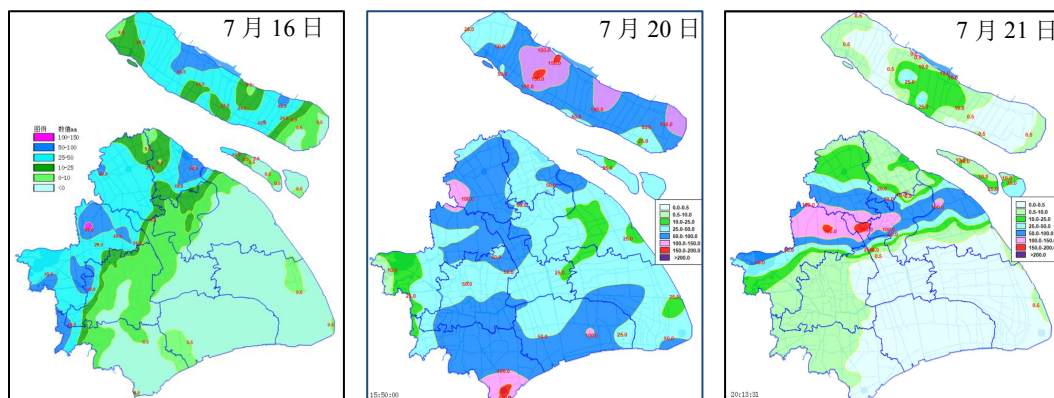


图4 2023年7月上海市大暴雨降水分布图

三、潮（水）位情况

杭州湾潮位偏高，月平均高潮位比常年高0.05m~0.20m，长江

口、黄浦江中下游干流潮位偏低，月平均高潮位比常年低 0.13m~0.21m；黄浦江上游与常年基本持平；部分水利片水位偏低，嘉宝北片、太北太南片月平均水位比常年低 0.12~0.27m。苏州河受 19~22 日连续暴雨影响，水位偏高，北新泾站最高潮位 4.15m，位居历史第七。

沿江沿海及黄浦江干流：沿江沿海及黄浦江干流最高潮位均出现在天文大潮期间，其中杭州湾月最高潮位比常年高 0.11m~0.24m，长江口及黄浦江中下游干流最高潮位比常年低 0.19m~0.29m；杭州湾月平均高潮位比常年高 0.05~0.20m，长江口、黄浦江中下游干流比常年低 0.13m~0.21m。杭州湾芦潮港站月最高潮位 4.85m，比常年同期高 0.11m，超警 1 次，月平均高潮位 3.77m，比常年同期高 0.05m。长江口高桥站月最高潮位 4.41m，比常年同期低 0.29m，月平均高潮位 3.39m，比常年同期低 0.21m。黄浦江干流吴淞口站月最高潮位 4.47m，比常年同期低 0.19m，月平均高潮位 3.47m，比常年同期低 0.13m。黄浦公园站月最高潮位 4.30m，比常年同期低 0.21m，月平均高潮位 3.43m，比常年同期低 0.14m。米市渡站月最高潮位 3.79m，比常年同期高 0.03m，月平均高潮位 3.20m，比常年同期高 0.02m。

黄浦江上游支流及苏州河：黄浦江上游月最高潮位和月平均高潮位与常年基本持平；苏州河受暴雨影响，水位偏高，最高潮位 4.15m，位居历史第七。黄浦江上游支流掘石港洙泾站月最高潮位 3.65m，比常年同期高 0.05m，超警 1 次，月平均高潮位 3.14m，比常年同期高

0.03m。拦路港泖甸站月最高潮位 3.34m，比常年同期高 0.02m，月平均高潮位 3.03m，比常年同期高 0.04m。大蒸塘东团站月最高潮位 3.56m，比常年同期高 0.09m，超警 3 次，月平均高潮位 3.13m，比常年同期高 0.06m。黄良浦港枫围站月最高潮位 3.43m，比常年同期高 0.10m，月平均高潮位 3.08m，比常年同期高 0.11m。苏州河北新泾站月最高潮位 4.15m，位居历史第七，比常年同期高 0.62m，超警 2 次，月平均高潮位 2.99m，比常年同期高 0.03m。

水利控制片：部分水利片水位偏低，嘉宝北片、太北太南片月平均水位比常年低 0.12~0.27m。嘉宝北片嘉定南门月最高水位 2.98m，比常年同期低 0.13m，月平均水位 2.63m，比常年同期低 0.12m。蕴南片志丹泵站月最高水位 3.43m，比常年同期高 0.31m，月平均水位 2.49m，比常年同期高 0.01m。浦东片祝桥月最高水位 2.81m，比常年同期低 0.12m，月平均水位 2.64m，比常年同期低 0.07m。浦东片赵桥月最高水位 3.15m，比常年同期高 0.11m，月平均水位 2.65m，比常年同期高 0.01m。太北片莲盛月最高水位 2.93m，比常年同期低 0.34m，月平均水位 2.74m，比常年同期低 0.24m。太南片朱枫闸月最高水位 2.93m，比常年同期低 0.30m，月平均水位 2.65m，比常年同期低 0.18m。

表 3

7 月上海地区水位代表站统计表

单位: m(吴淞基面)

区域	站点	河流	区	月最高	月最高日期	月平均	警戒	超警数	
沿江沿海及黄浦江干流	崇明南门	长江	崇明区	4.57	7-6	3.58	4.95	0	
	堡镇	长江	崇明区	4.45	7-6	3.45	4.70	0	
	高桥	长江	浦东新区	4.41	7-6	3.39	4.90	0	
	金山嘴	杭州湾	金山区	5.52	7-6	4.37	5.40	3	
	芦潮港	杭州湾	浦东新区	4.85	7-6	3.77	4.80	1	
	吴淞口	黄浦江	宝山区	4.47	7-6	3.47	4.80	0	
	黄浦公园	黄浦江	中心城区	4.30	7-6	3.43	4.55	0	
	沙港	黄浦江	奉贤区	3.91	7-8	3.24	4.30	0	
	米市渡	黄浦江	松江区	3.79	7-8	3.20	3.80	0	
黄浦江上游省市边界及苏州河	洙泾	掘石港	金山区	3.65	7-8	3.14	3.65	1	
	柳甸	拦路港	青浦区	3.34	7-22	3.03	3.50	0	
	金泽	太浦河	青浦区	3.38	7-22	3.05	3.55	0	
	东团	大蒸塘	青浦区	3.56	7-8	3.13	3.50	3	
	枫围	黄良浦港	金山区	3.43	7-17	3.08	3.50	0	
	商榻	急水港	青浦区	3.25	7-21	2.94	3.40	0	
	茹塘	茹塘	松江区	3.68	7-8	2.73	3.70	0	
	赵屯	苏州河	青浦区	3.87	7-21	2.92	3.50	3	
	北新泾	苏州河	中心城区	4.15	7-22	2.99	3.70	2	
水利片	嘉宝北片	嘉定南门	嘉定城河	嘉定区	2.98	7-20	2.63	3.20	0
	蕴南片	志丹泵站	俞泾浦	中心城区	3.43	7-21	2.49	3.50	0
	青松片	青浦南门	柘泽塘	青浦区	3.06	7-21	2.70	3.30	0
		陈坊桥	辰山塘	松江区	3.05	7-20	2.68	3.20	0
	淀北片	虹桥	新泾港	闵行区	3.28	7-21	2.67	3.20	1
	淀南片	北桥	俞塘	闵行区	3.30	7-5	2.72	3.20	2
	浦南东片	张堰	张泾河	金山区	3.06	7-20	2.68	3.30	0
	浦东片	南桥	贝港河	奉贤区	2.97	7-20	2.62	3.30	0
		祝桥	浦东运河	浦东新区	2.81	7-20	2.64	3.40	0
		赵桥	赵家沟	浦东新区	3.15	7-21	2.65	3.20	0
		书院	石皮泖港	浦东新区	2.84	7-20	2.59	3.30	0
	太北片	莲盛	莲盛竖河	青浦区	2.93	7-11	2.74	3.20	0
	太南片	朱枫闸	东塘港	青浦区	2.93	7-11	2.65	3.20	0
	崇明岛片	崇明新城	老效港	崇明区	3.20	7-20	2.70	3.20	1
横沙岛片	横沙新民	新民河	崇明区	2.27	7-11	1.96	2.40	0	

备注: 水位站为月平均水位, 潮位站为月平均高潮位。

四、流量

黄浦江干流松浦大桥站月净泄水量 19.12 亿 m^3 ，平均流量 $714m^3/s$ ，比常年同期多 41%，比 2022 年同期 $388m^3/s$ 多 84%。苏州河上游黄渡站，净泄量 0.80 亿 m^3 ，平均流量 $29.7m^3/s$ ，比常年同期少 7.1%，比 2022 年同期 $26.6m^3/s$ 多 12%。

五、台风

7 月，上海共受到 1 场台风影响，为今年第 5 号台风“杜苏芮”。台风“杜苏芮”于 2023 年 7 月 21 日上午在西北太平洋洋面生成，7 月 23 日被中央气象台升格为强台风，后升格为超强台风，7 月 28 日 9 时 55 分以强台风级（50 米/秒）在福建省晋江市沿海登陆，成为登陆福建第二强台风；7 月 29 日上午在安徽境内减弱为热带低压，同纬度经过本市，对上海影响减弱，11 时中央气象台停止编号，台风路径见图 5。

由于距本市较远，全市仅受外围分散云系影响，未出现明显风雨天气。台风影响期间，全市平均降雨量 30.7mm，江河潮（水）位均未超警戒线，沿江沿海最大风力 7~8 级，市区最大风力 6~7 级。

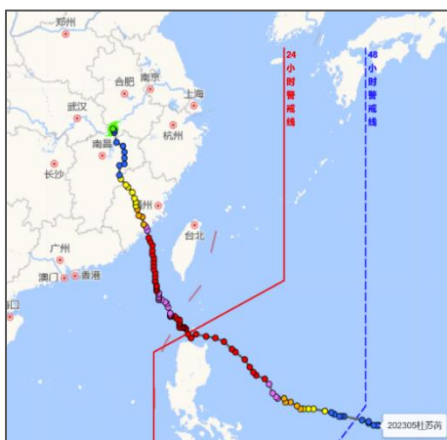


图 5 台风“杜苏芮”路径

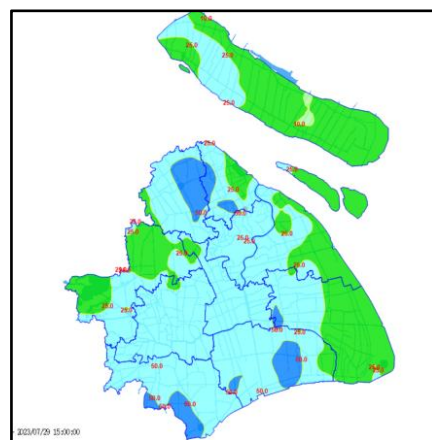


图 6 台风期间累积降水分布

【太湖流域水情】

1、流域降水

7月,太湖流域月平均雨量 236.7mm,比常年同期雨量(166.6mm)多 47%,是去年同期雨量(87.7mm)的近3倍。西山站7月雨量 176.5mm,是去年同期雨量的6倍;瓜泾口站7月雨量 217.5mm,是去年同期雨量的3.6倍;平望站7月雨量 145.0mm,比去年同期雨量偏多86%;嘉兴站7月雨量 159.7mm,是去年同期雨量的4倍。

2、太湖水位

7月上旬,太湖水位上旬平稳,中旬下降,下旬先升后降。月初水位 3.58m,月末水位 3.53m,月最高水位 3.69m(7月23日),比近十年同期均值偏低 0.26m,月最低水位 3.52m(7月31日)。

太湖流域五个报讯代表站中嘉兴站出现超警水位,其他报讯站水位正常。太湖西山站22日出现月最高水位 3.70m,低于近十年同期低 0.24m。瓜泾港瓜泾口站22日出现月最高水位 3.62m,比近十年同期低 0.14m。太浦河平望站23日出现最高水位 3.61m,比近十年同期低 0.18m。浙江嘉兴站22日出现月最高水位 3.47m,超出警戒水位 0.17m,月内共超警12天,比近十年同期低 0.21m。

7月份太湖流域水情统计详见表4。

表4: 2023年7月太湖流域水位统计表 单位: 水位 m

站名	月雨量		月最高水位			警戒水位	
	2023年	2022年	2023年		2022年		
太湖	236.7	87.7	3.69	7/23	0	3.30	3.8
西山	176.5	29.5	3.70	7/22	0	3.36	3.8
瓜泾口	217.5	60.5	3.62	7/22	0	3.29	3.8
平望	145.0	78.0	3.61	7/23	0	3.28	3.7
嘉兴	159.7	39.9	3.47	7/22	12	3.15	3.3

注: 1、太湖流域报讯水位站为镇江吴淞基面; 2、镇江吴淞=佘山吴淞+0.264m。

【长江中下游水情】

7月，长江中下游水位均低于近十年同期均值，未出现超警戒水位。7月1日，中游汉口站出现月最高水位，20.74m，比近十年同期低5.15m；1日出现月最大流量 26900m³/s，比去年同期最大流量少 29%。九江站7月1日出现最高水位 15.52m，比近十年同期低 4.04m；1日出现最大流量 27000m³/s，比去年同期少 34%。7月2日长江下游大通站月最高水位 10.39m，比近十年同期低 3.32m；最大流量 38500m³/s，比上年同期少 30%。

7月长江中下游水情统计详见表 5。

表 5: 2023 年 7 月长江中下游水情统计表 水位: m 流量: m³/s

站名	月最高水位				月最大流量			
	2023 年	日期	警戒水位	超警天数	2022 年	2023 年	日期	2022 年
汉口	20.74	7/1	27.30	0	24.47	26900	7/1	38100
九江	15.52	7/1	20.00	0	18.65	27000	7/1	40600
大通	10.39	7/2	14.40	0	12.74	38500	7/2	55200

注：长江流域报汛水位站为冻结基面。

【预警情况】

7月，市防汛指挥部启动防汛防台预警Ⅲ级应急响应 4 次，Ⅳ级应急响应 9 次（去年同期共启动预警响应 3 次）。

报送：水利部信息中心、太湖流域管理局水文局、市防汛指挥部办公室、市水务局（海洋局）

抄送：市防御技术中心

审核：白涛

校核：易文林

分析：聂源