



# 水情通报

2023 年第 8 期

发布单位：上海市水文总站  
发布时间：2023 年 7 月 3 日

签发：

## 2023 年 6 月上海地区水雨情概况

### 一、总体情况

6 月，上海气温略高，全市月平均气温 21.3℃，较常年同期偏高 0.7℃。全市月平均降水量 337.1mm，比常年同期 203.1mm 多七成；降水多发生中下旬，空间分布北部偏多；特大暴雨 1 次（6 月 22 日），最大 60min 降水量为东大盈站 78.0mm（6 月 19 日）。受暴雨影响，黄浦江上游普遍超警，部分水利片水位超警。黄浦江干流平均流量比常年同期多五成，苏州河平均流量与常年相当。

### 二、降水情况

降水总体偏多。全市雨日共 20 天，与常年同期基本持平，降水多发生中旬和下旬，上旬偏少，上旬、中旬和下旬降水分别为 32.5mm、137.9mm 和 166.6mm。全市各日面雨量达 50mm-100mm 之间的有 2 天，25mm-50mm 之间的有 3 天，10mm-25mm 之间的有 3 天，1mm-10mm 之间的有 3 天，0-1mm 之间的有 9 天。（见图 1）

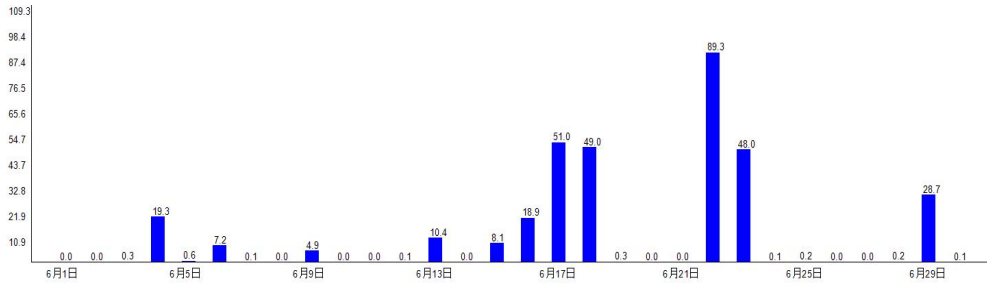


图1 2023年6月上海地区日平均雨量柱状图

降雨空间分布不均，北部偏大。最大为崇明区 404.6mm，其次为嘉定区 392.7mm，最小为松江区 290.0mm。最大点雨量为崇明区堡镇财贸站 543.5mm，最小点雨量为浦东新区大治河东闸(闸内)站 201.5mm（见图2、表1）。

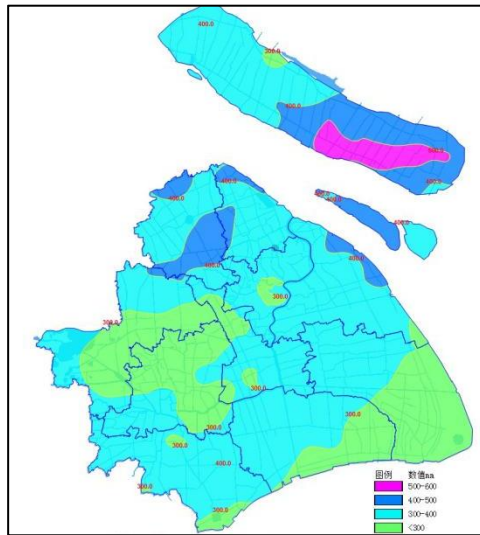


图2 2023年6月雨量分布图

表1 上海市各区雨量统计表（单位：mm）

区域	面雨量	多年平均面雨量	最大点雨量	最大点雨量站	最小雨量	最小雨量站
全市	337.1	203.1	543.5	堡镇财贸	201.5	大治河东闸(闸内)
崇明区	404.6	199.2	543.5	堡镇财贸	257.5	新村沙
嘉定区	392.7	191.9	461.5	横沥泵闸(闸内)	343.0	月华江泵闸
宝山区	385.6	196.3	420.5	陈行	361.5	杨行城区
金山区	333.1	212.9	400.5	朱行工业区	265.5	金山嘴
浦东新区	318.6	207.0	437.5	五号沟闸(闸内)	201.5	大治河东闸(闸内)
中心城区	317.5	204.5	376.5	桃浦工业区	264.5	上海火车站
奉贤区	316.3	213.8	405.0	新寺	204.0	平安
闵行区	307.1	209.8	350.5	杜行	258.5	九亭北
青浦区	304.9	197.8	405.5	东大盈闸	243.0	葑沃圩
松江区	290.0	205.2	389.0	新浜工业区	248.0	天马赛车场

全市发生特大暴雨 1 天，大暴雨 3 天，暴雨 3 天，大雨 3 天，中雨 3 天，小雨 7 天。暴雨以上次数比近二十年同期多约 4 次。

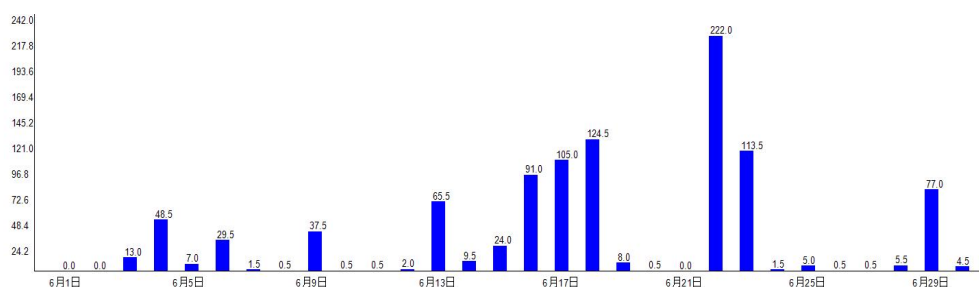


图 3 2023 年 6 月上海市各日最大雨量柱状图  
表 2 2023 年 6 月上海市局部暴雨情况统计表

暴雨场次	1	2	3	4	5	6	7
发生日期	6/14	6/17	6/18	6/19	6/23	6/24	6/30
面降水	10.4mm	18.9mm	51.0mm	49.0mm	89.3mm	48.0mm	28.7mm
最大日雨量	65.5mm	91.0mm	105.0mm	124.5mm	222.0mm	113.5mm	77.0mm
最大日雨量站	塘外	建设浜西	陈家镇新城	方泰	新寺	草棚镇	新河金桥
最大 60min 雨量	65.0mm	35.5mm	55.0mm	78.0mm	55.5mm	40.0mm	57.5mm
最大 60min 雨量站	塘外	大湾	建设浜西	东大盈站	中兴兴东站	干巷	陈家镇朝阳
暴雨级别	暴雨	暴雨	大暴雨	大暴雨	特大暴雨	大暴雨	暴雨
达到级别站点数	9	35	2	12	1	2	47
达到暴雨级别区县	浦东新区、 奉贤区	崇明区	崇明区、宝山 区等	崇明区、宝山区 等	金山区、崇明区 等	崇明区、金山 区等	崇明区、宝 山区等
覆盖全市面积百分比	2.4%	9.5%	49.6%	45.3%	87.8%	33.3%	12.7%

6 月 23 日至 24 日局部特大暴雨：全市普降暴雨到大暴雨，局部特大暴雨。全市平均降水量 133.8mm，最大为金山区（168.7mm），最小为崇明区（114.3mm）。单站累积最大降水量为奉贤区新寺站（267.0mm），最大日雨量奉贤区新寺站（222.0mm），最大 60min 降水量为崇明区中兴兴东站（55.5mm，24 日 5:25-6:25）。

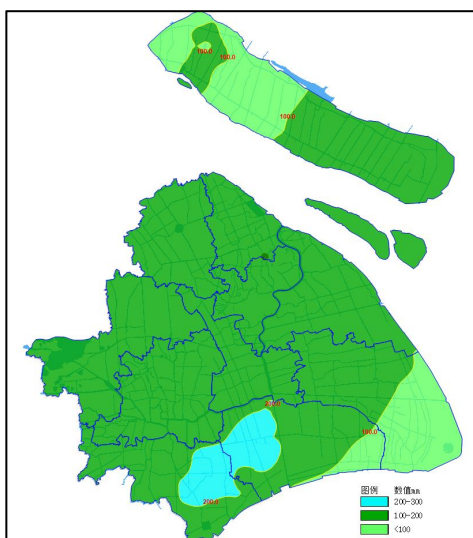


图4 6月23日8时~25日8时降水分布图

### 三、潮（水）位情况

受暴雨影响，黄浦江上游普遍超警，部分水利片水位超警。

沿江沿海及黄浦江干流：6月，沿江沿海及黄浦江干流最高潮位均出现在天文大潮期间，其中杭州湾月平均高潮位比常年高0.08~0.24m，长江口比常年低0.09~0.16m，黄浦江中下游干流比常年低0.09~0.11m、上游干流比常年高0.05m；杭州湾月最高潮位比常年高0.02~0.23m，杭州湾芦潮港站月最高潮位4.66m，比常年同期高0.02m，月平均高潮位3.76m，比常年同期高0.08m。长江口高桥站月最高潮位4.27m，比常年同期低0.24m，月平均高潮位3.34m，比常年同期低0.16m。黄浦江干流吴淞口站月最高潮位4.33m，比常年同期低0.17m，月平均高潮位3.42m，比常年同期低0.09m。黄浦公园站月最高潮位4.13m，比常年同期低0.23m，月平均高潮位3.37m，比常年同期低0.11m。米市渡站月最高潮位3.77m，比常年同期高0.12m，月平均高潮位3.12m，比常年同期高0.05m。

黄浦江上游支流及苏州河：黄浦江上游月平均高潮位比常年高

0.06~0.11m，月最高潮位比常年高 0.16~0.58m。黄浦江上游支流掘石港洙泾站月最高潮位 3.71m，比常年同期高 0.20m，超警 1 次，月平均高潮位 3.06m，比常年同期高 0.06m。拦路港泖甸站月最高潮位 3.56m，比常年同期高 0.34m，超警 1 次，月平均高潮位 2.94m，比常年同期高 0.09m。太浦河金泽站月最高潮位 3.58m，比常年同期高 0.39m，超警 1 次，月平均高潮位 2.93m，比常年同期高 0.09m。大蒸塘东团站月最高潮位 3.64m，比常年同期高 0.21m，超警 4 次，月平均高潮位 3.04m，比常年同期高 0.06m。黄良浦港枫围站月最高潮位 3.65m，比常年同期高 0.40m，超警 4 次，月平均高潮位 2.96m，比常年同期高 0.11m。苏州河北新泾站月最高潮位 4.03m，比常年同期高 0.58m，超警 3 次，月平均高潮位 2.95m，比常年同期高 0.08m。

水利控制片：水利控制片内最高水位均出现在暴雨影响期间，部分超警，商榻片、淀南片月平均水位比常年同期高 0.13~0.16m，青松片、商榻片、浦南东片、浦东片、蕴南片月最高水位比常年高 0.43m~0.55m。青松片青浦南门月最高水位 3.51m，比常年同期高 0.45m，超警 0.31m，本月超警 2 次，月平均水位 2.71m，比常年同期高 0.03m。嘉宝北片嘉定南门月最高水位 3.25m，比常年同期高 0.18m，超警 0.05m，本月超警 1 次，月平均水位 2.39m，比常年同期低 0.30m。浦南东片张堰月最高水位 3.60m，比常年同期高 0.44m，超警 0.30m，本月超警 2 次，月平均水位 2.72m，比常年同期高 0.05m。浦东片南桥月最高水位 3.56m，比常年同期高 0.54m，超警 0.26m，本月超警 2 次，月平均水位 2.69m，比常年同期高 0.04m。

表 3

6 月上海地区水位代表站统计表

单位: m(吴淞基面)

区域	站点	河流	区	月最高	月最高日期	月平均	警戒	超警数	
沿江沿海及黄浦江干流	崇明南门	长江	崇明	4.39	6-5	3.34	4.95	0	
	堡镇	长江	崇明	4.28	6-5	3.39	4.70	0	
	高桥	长江	浦东	4.27	6-5	3.34	4.90	0	
	金山嘴	杭州湾	金山	5.38	6-7	4.36	5.40	0	
	芦潮港	杭州湾	浦东	4.66	6-7	3.76	4.80	0	
	吴淞	黄浦江	宝山	4.33	6-5	3.42	4.80	0	
	黄浦公园	黄浦江	黄浦	4.13	6-5	3.37	4.55	0	
	沙港	黄浦江	奉贤	3.85	6-20	3.16	4.30	0	
	米市渡	黄浦江	松江	3.77	6-20	3.12	3.80	0	
黄浦江上游省市边界及苏州河	洙泾	掘石港	金山	3.71	6-20	3.06	3.65	1	
	泖甸	拦路港	青浦	3.56	6-25	2.94	3.50	1	
	金泽	太浦河	青浦	3.56	6-25	2.93	3.55	1	
	东团	大蒸塘	青浦	3.64	6-20	3.04	3.50	4	
	枫围	黄良浦港	金山	3.65	6-24	2.96	3.50	4	
	商榻	急水港	青浦	3.46	6-25	2.85	3.40	2	
	茹塘	茹塘	松江	3.72	6-20	2.65	3.70	1	
	赵屯	苏州河	青浦	3.75	6-24	2.88	3.50	4	
	北新泾	苏州河	长宁	4.03	6-24	2.95	3.70	3	
水利控制片	嘉宝北片	嘉定南门	嘉定城河	嘉定	3.25	6-20	2.74	3.20	1
	崑南片	志丹泵站	俞泾浦	静安	3.70	6-24	2.54	3.50	1
	青松片	青浦南门	柘泽塘	青浦	3.51	6-24	2.71	3.20	2
	青松片	陈坊桥	辰山塘	松江	3.54	6-24	2.71	3.20	2
	淀北片	虹桥	新泾港	闵行	3.54	6-24	2.72	3.20	1
	淀南片	北桥	俞塘	闵行	3.47	6-24	2.77	3.20	2
	浦南东片	张堰	张泾河	金山	3.60	6-24	2.72	3.30	2
	浦东片	南桥	贝港河	奉贤	3.56	6-24	2.68	3.40	2
	浦东片	祝桥	浦东运河	浦东	3.38	6-24	2.73	3.20	2
	浦东片	赵桥	赵家沟	浦东	3.30	6-24	2.70	3.20	1
	浦东片	书院	石皮泖港	浦东	2.99	6-24	2.64	3.30	0
	太北片	莲盛	莲盛竖河	青浦	2.94	6-20	2.70	3.20	0
	太南片	朱枫闸	东塘港	青浦	2.88	6-24	2.63	3.20	0
	崇明岛片	崇明新城	老效港	崇明	3.09	6-18	2.74	3.20	0
横沙岛片	横沙新民	新民河	崇明	2.48	6-24	2.00	2.40	1	

备注: 水位站为月平均水位, 潮位站为月平均高潮位。

## 四、流量

黄浦江干流松浦大桥站月净泄水量 17.6 亿  $m^3$ ，平均流量 679 $m^3/s$ ，比常年同期多 55%，比 2022 年同期 485 $m^3/s$  多 40%。苏州河上游黄渡站，净泄量 0.68 亿  $m^3$ ，平均流量 26.2 $m^3/s$ ，与常年同期相当，与 2022 年同期 27.1 $m^3/s$  相当。

斜塘夏字圩站、园泄泾三角渡站的月平均流量分别为 352 $m^3/s$ 、152 $m^3/s$ 。黄浦江上游太浦河练塘站平均流量 198 $m^3/s$ ，占斜塘夏字圩站净泄量的 56%。拦路港河祝站平均流量 154 $m^3/s$ ，占斜塘夏字圩站净泄量的 44%。大蒸塘东团站平均流量 73.7 $m^3/s$ ，占园泄泾三角渡站净泄量的 44%。大蒸塘东团站平均流量 73.7 $m^3/s$ ，占园泄泾三角渡站净泄量的 48%。胥浦塘蒋古渡站平均流量 44.9 $m^3/s$ 。（见图 5）

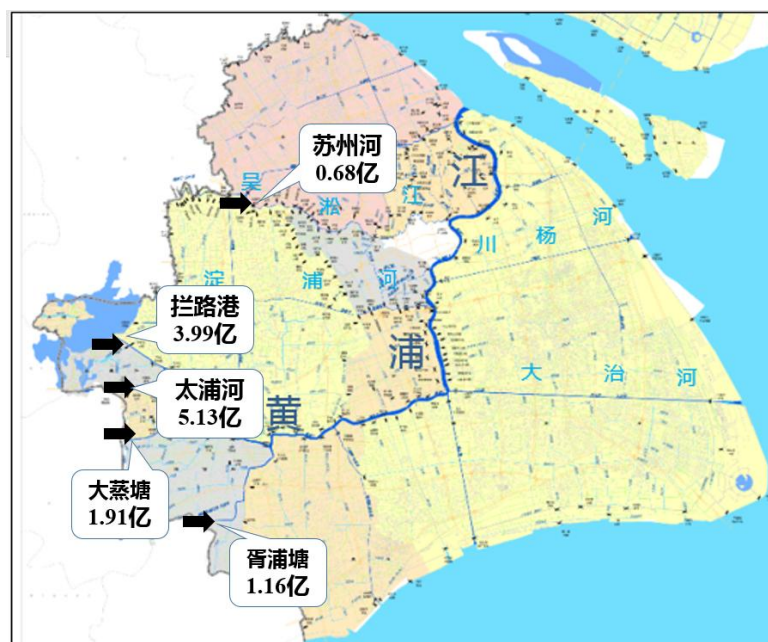


图 5 主要边界河流净泄水量示意图（单位： $m^3$ ）

### 【太湖流域水情】

#### 1、流域降水

6 月，太湖流域月平均雨量 285.7mm，比常年同期雨量(216.9mm)

多 32%，比去年同期（146.2mm）多 95%。西山站 6 月雨量 245.0mm，比去年同期多 93%；瓜泾口站 6 月雨量 288mm，比去年同期多 57%；平望站 6 月雨量 315.5mm，比去年同期多 64%；嘉兴站 6 月雨量 333.4mm，是去年同期的 2.4 倍。

## 2、太湖水位

6 月上旬，太湖水位相对稳定，中旬入梅之后，太湖水位总体呈明显上升趋势。月初水位 3.20m，月末水位 3.58m，月最高水位 3.58m（6 月 30 日 24 时），与近十年同期持平，月最低水位 3.10m（6 月 16 日 23 时）。

太湖流域五个报讯代表站中嘉兴、平望出现超警水位，其他报讯站水位正常。太湖西山站 30 日出现月最高水位 3.64m，低于警戒水位 0.16m，比近十年同期均值高 0.04 m。瓜泾港瓜泾口站 25 日出现月最高水位 3.78m，低于警戒水位 0.02m，比近十年同期均值高 0.24m。太浦河平望站 25 日出现最高水位 3.94m，超出警戒水位 0.24m，比近十年同期均值高 0.34m。浙江嘉兴站 24 日出现月最高水位 4.03m，超出警戒水位 0.73m，月内共超警 7 天，比近十年同期均值高 0.45m。

6 月份太湖流域水情统计详见表 4。

表 4: 2023 年 6 月太湖流域水位统计表 单位: 水位 m

站名	月雨量		月最高水位			警戒水位	
	2023 年	2022 年	2023 年	平超天数	2022 年		
太湖	285.7	146.2	3.58	30 日	0	3.38	3.8
西山	245.0	127.0	3.64	30 日	0	3.41	3.8
瓜泾口	288.0	183.0	3.78	25 日	0	3.50	3.8
平望	315.5	192.0	3.94	25 日	3	3.54	3.7
嘉兴	333.4	139.0	4.03	24 日	7	3.47	3.3

注：1、太湖流域报讯水位站为镇江吴淞基面；2、镇江吴淞=余山吴淞+0.264m。

## 【长江中下游水情】

6 月，长江中下游水位比近十年同期均值略高，均未出现超警戒



水位。30日，中游汉口站出现月最高水位20.75m，比近十年同期低3.55m；30日出现月最大流量28400m<sup>3</sup>/s，比去年同期少36%。九江站30日出现最高水位15.47m，比近十年同期低2.85m；30日出现最大流量26500m<sup>3</sup>/s，比去年同期偏少39%。长江下游大通站月最高水位10.28m，比近十年同期低2.34m；最大流量38100m<sup>3</sup>/s，比上年同期少37%。

6月长江中下游水情统计详见表5。

表5: 2023年6月长江中下游水情统计表 水位: m 流量: m<sup>3</sup>/s

站名	月最高水位				月最大流量			
	2023年	日期	警戒水位	超警天数	2022年	2023年	日期	2022年
汉口	20.75	30日	27.30	0	24.96	28400	30日	44100
九江	15.47	30日	20.00	0	19.36	26500	30日	43400
大通	10.28	30日	14.40	0	13.88	38100	30日	60400

注：长江流域报讯水位站为冻结基面。

## 八、预警情况

6月，市防汛指挥部启动防汛防台预警Ⅲ级应急响应3次，Ⅳ级应急响应7次（去年同期共启动预警响应4次）。

报送：水利部信息中心、太湖流域管理局水文局、市防汛指挥部办公室、市水务局（海洋局）  
抄送：市防御技术中心

审核：白涛

校核：文啸

分析：聂源