



水情通报

2023 年第 15 期

发布单位：上海市水文总站
发布时间：2023 年 10 月 12 日

签发：

2023 年汛期上海地区水雨情概况

汛期，上海水情特征一是降水量显著偏多，时空分布不均，暴雨频次偏多、偏局部。全市平均降水量 852.4mm，比常年同期多四成，降水最大为嘉定区 1092.2mm，最小奉贤区 626.0mm，6 月、7 月、9 月降水较常年偏多四到六成，8 月降水偏少二成，共发生特大暴雨 1 场、大暴雨 12 场、暴雨 22 场；二是潮（水）位总体平稳，杭州湾平均高潮位比常年同期高 0.11~0.24m，长江口和黄浦江低 0.07~0.13m，黄浦江上游高 0.01~0.11m，各水利片水位总体平稳，平均水位与常年相当，黄浦江干流吴淞口、黄浦公园及上游米市渡最高潮位分别是 4.91 米、4.71 米、4.04 米；三是入境水量多。黄浦江干流松浦大桥站平均流量 569m³/s，比常年同期多 30.4%，苏州河黄渡站平均流量 26.5m³/s，比常年同期少 13.9%；四是梅雨量多，降水强度高，梅雨期 24 天，较常年多 3 天，梅雨量 347.4mm，比常年多五成。五是台风多影响小。共 4 个台风影响上海，仅受外围云系影响，且距本市较远，未出现明显风雨天气。

一、降水

全市平均降水量 852.4mm，比常年同期多 36%，比 2022 年汛期 468.3mm 多 82%。降水具有显著偏多、时空分布不均，暴雨频次偏多、

偏局部等特点。

（一）降水时间分布

全市 6-9 月降水量分别为 337.1mm、218.4mm、154.1mm、142.8mm，其中 6 月、7 月、9 月比常年同期分别多 64%、62%、38%，8 月比常年同期少 16%。见图 1-1。

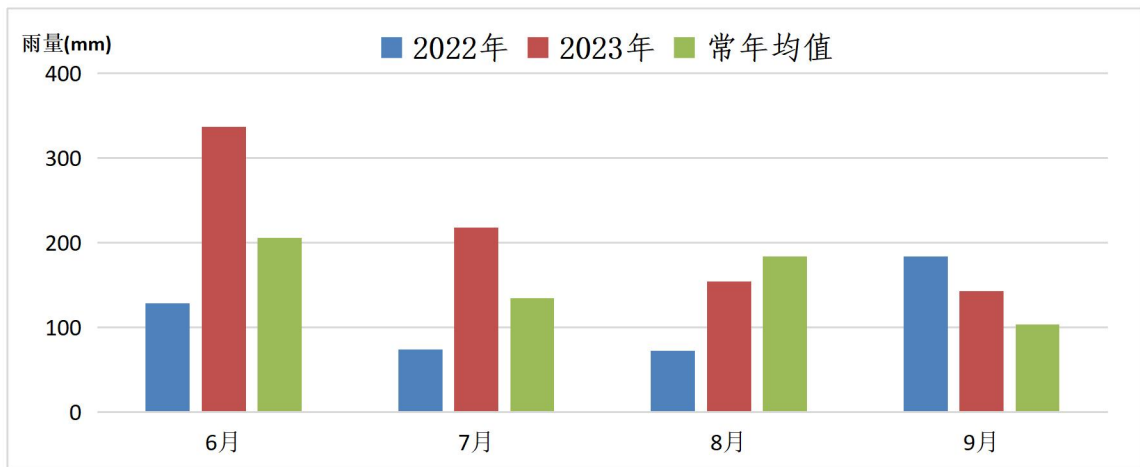


图 1-1 2023 年汛期雨量与多年同期、上年对比图

（二）降水空间分布

全市降雨最大为嘉定区 1092.2mm，其次是崇明区 1022.4mm，最小为奉贤区 626.0mm。单站最大为嘉定横沥泵闸(闸内)站 1224.0mm，最小为奉贤区平安站 416.5mm。见图 1-2，表 1-1。

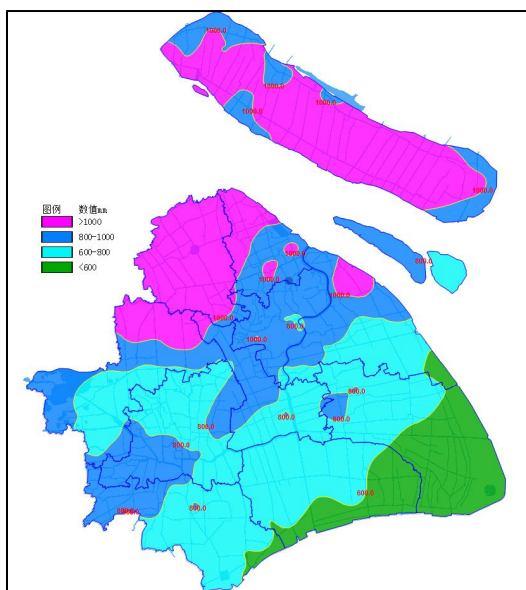


图 1-2 2023 年汛期雨量分布图

表 1-1 各区雨量统计表（单位：mm）

区域	面平均雨量	最大点雨量	最大雨量站点	最小雨量值	最小雨量站点
全市	852.4	1224.0	横沥泵闸(闸内)	416.5	平安
嘉定	1092.2	1224.0	横沥泵闸(闸内)	966.5	真新街道
崇明	1022.4	1220.5	堡镇财贸	680.0	横沙东海
宝山	1002.2	1154.5	宝山工业园	888.0	泗塘新村
青浦	868.8	1125.0	东大盈闸	707.0	淀中
中心城区	867.0	1027.0	仙霞路街道	737.5	徐浦大桥
闵行	805.4	1022.5	纪王闸(闸外)	622.5	江川
松江	785.0	1007.5	新浜工业区	637.0	颐亭花园
金山	734.3	940.0	枫围	570.5	金山嘴
浦东	722.9	1080.5	五号沟闸(闸内)	424.0	滴水湖闸(闸内)
奉贤	626.0	745.5	金汇港北闸(闸内)	416.5	平安

(三) 暴雨

按日雨量标准统计，全市共发生特大暴雨 1 场、大暴雨 12 场、暴雨 22 场。局部暴雨强度大，最大日降水量为奉贤区新寺站 222.0mm（6 月 23 日），最大 60min 雨强为中心城区曹家渡站 121.5mm（7 月 21 日 16:15—17:15）。1 场特大暴雨发生在 6 月 23 日、12 场大暴雨分别是 6 月 18 日、6 月 19 日、6 月 24 日、7 月 16 日、7 月 20 日、7 月 21 日、8 月 22 日、8 月 26 日、9 月 3 日、9 月 11 日、9 月 12 日、9 月 13 日。见

表 1-2 至 1-5。

表 1-2 2023 年 6 月上海市局部暴雨情况统计表

暴雨场次	1	2	3	4	5	6	7
发生日期	6/14	6/17	6/18	6/19	6/23	6/24	6/30
面降水	10.4mm	18.9mm	51.0mm	49.0mm	89.3mm	48.0mm	28.7mm
最大日雨量	65.5mm	91.0mm	105.0mm	124.5mm	222.0mm	113.5mm	77.0mm
最大日雨量站	塘外	建设浜西	陈家镇新城	方泰	新寺	草棚镇	新河金桥
最大 60min 雨量	65.0mm	35.5mm	55.0mm	78.0mm	55.5mm	40.0mm	57.5mm
最大 60min 雨量站	塘外	大湾	建设浜西	东大盈站	中兴兴东站	千巷	陈家镇朝阳
暴雨级别	暴雨	暴雨	大暴雨	大暴雨	特大暴雨	大暴雨	暴雨
达到级别站点数	9	35	2	12	1	2	47
达到暴雨级别区县	浦东新区、 奉贤区	崇明区	崇明区、宝山 区等	崇明区、宝山 区等	金山区、崇明 区等	崇明区、金山 区等	崇明区、宝 山区等
覆盖全市面积百分比	2.4%	9.5%	49.6%	45.3%	87.8%	33.3%	12.7%

表 1-3 2023 年 7 月上海市局部暴雨情况统计表

暴雨场次	1	2	3	4	5
发生日期	7/2	7/10	7/15	7/16	7/19
面降水	13.7mm	10.4mm	9.7mm	16.4mm	6.3mm
最大日雨量	90.5mm	80.0mm	85.5mm	127.0mm	60.5mm
最大日雨量站	里浜圩	蒋古渡	崇西闸	河东北圩	金山卫
最大 60min 雨量	81.5	55.0	76.5	103.0	53.5
最大 60min 雨量站	里浜圩	蒋古渡	江湾	河东北圩	金山卫
暴雨级别	暴雨	暴雨	暴雨	大暴雨	暴雨
达到级别站点数	12	10	13	2	1
达到暴雨级别区县	崇明区、青浦区	青浦区、金山区等	崇明区、中心城区等	崇明区、宝山区等	金山区
覆盖全市面积百分比	3.3%	2.7%	3.5%	9.8%	0.3%
暴雨场次	6	7	8	9	
发生日期	7/20	7/21	7/22	7/27	
面降水	45.1mm	26.2mm	11.4mm	14.6mm	
最大日雨量	160.5mm	170.0mm	65.0mm	57.5mm	
最大日雨量站	前卫村	老北翟路泵站	胜利圩	顾村	
最大 60min 雨量	105.0	121.5	58.0	35.0	
最大 60min 雨量站	城北镇	曹家渡	团结沙	罗店	
暴雨级别	大暴雨	大暴雨	暴雨	暴雨	
达到级别站点数	20	33	2	3	
达到暴雨级别区县	崇明区、金山区等	崇明区、宝山区等	崇明区、松江区	宝山区	
覆盖全市面积百分比	29.8%	22.0%	0.5%	0.8%	

表 1-4 2023 年 8 月上海市局部暴雨情况统计表

暴雨场次	1	2	3	4	5	6
发生日期	8/6	8/9	8/16	8/17	8/18	8/20
面降水	0.3mm	3.9mm	2.7mm	19.0mm	2.6mm	0.8mm
最大日雨量	77.0mm	52.5mm	58.0mm	92.0mm	57.0mm	58.0mm
最大日雨量站	淀中	金汇港北闸（闸内）	盐仓	堡镇财贸	新场	五号沟闸(闸内)
最大 60min 雨量	11.5	39.5	56.5	70.0	51.0	36.0
最大 60min 雨量站	金山嘴	松隐	盐仓	黄渡	北沙港闸（闸内）	五号沟闸(闸内)
暴雨级别	暴雨	暴雨	暴雨	暴雨	暴雨	暴雨
达到级别站点数	1	2	3	29	3	1
达到暴雨级别区县	青浦区	奉贤区、闵行区	青浦区、浦东新区等	崇明区、宝山区等	闵行区、浦东新区	浦东新区
覆盖全市面积百分比	0.3%	0.5%	0.8%	7.9%	0.8%	0.3%
暴雨场次	7	8	9	10	11	12
发生日期	8/22	8/23	8/26	8/27	8/28	8/29
面降水	25.7mm	6.6mm	5.2mm	4.8mm	20.3mm	35.1mm
最大日雨量	114.5mm	68.0mm	117.0mm	85.0mm	70.5mm	58.5mm
最大日雨量站	高行	泗马塘闸	新河卫东	陈家镇朝阳	堡镇港北闸	陈行
最大 60min 雨量	72.5	57.5	67.0	49.5	57.5	13.5
最大 60min 雨量站	创建水闸（闸内）	泗马塘闸	新河金桥	陈家镇朝阳	向化万龙	崇明东滩
暴雨级别	大暴雨	暴雨	大暴雨	暴雨	暴雨	暴雨
达到级别站点数	2	6	4	2	7	9
达到暴雨级别区县	崇明区、宝山区等	松江区、闵行区等	崇明区	崇明区	崇明区、松江区	崇明区、宝山区等
覆盖全市面积百分比	11.9%	1.6%	2.7%	0.5%	1.9%	2.4%

表 1-5 2023 年 9 月上海市局部暴雨情况统计表

暴雨场次	1	2	3	4	5	6	7
发生日期	9/3	9/4	9/11	9/12	9/13	9/15	9/22
面降水	21.8mm	0.7mm	7.4mm	6.3mm	17.5mm	18.4mm	21.1mm
最大日雨量	141.0mm	70.0mm	108.0mm	118.0mm	101.0mm	90.0mm	57.0mm
最大日雨量站	南翔	崇西闸	周家渡	横沥闸	百狮桥	草棚镇	六灶
最大 60min 雨量	91.0	69.0	107.5	83.0	46.0	48.5	21.5
最大 60min 雨量站	南翔	崇西闸	周家渡	横沥闸	牛棚港	中兴永南	龙华
暴雨级别	大暴雨	暴雨	大暴雨	大暴雨	大暴雨	暴雨	暴雨
达到级别站点数	1	1	2	1	1	25	4
达到暴雨级别区县	宝山区、嘉定区等	崇明区	浦东新区、中心城区等	嘉定区、闵行区	崇明区、嘉定区	崇明区、宝山区等	浦东新区
覆盖全市面积百分比	14.6%	0.3%	3.8%	2.4%	9.8%	6.8%	1.1%

6月23日至24日局部特大暴雨：全市普降暴雨到大暴雨，局部特大暴雨。全市平均降水量133.8mm，最大为金山区（168.7mm），最小为崇明区（114.3mm）。单站累积最大降水量为奉贤区新寺站（267.0mm），最大日雨量奉贤区新寺站（222.0mm），最大60min降水量为崇明区中兴兴东站（55.5mm，24日5:25-6:25）。

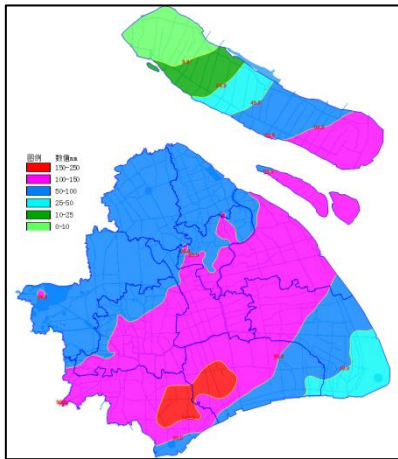


图 1-3 6月23日降水分布图

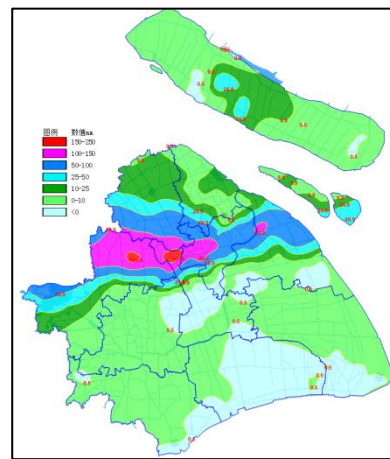


图 1-4 7月21日降水分布图

7月21日局部大暴雨：受较强降水云团影响，本市发生短时局地性大暴雨。全市平均降水26.2mm，降水笼罩面积37.7%，降水量最大为中心城区61.6mm，奉贤区最小0.5mm。降水持续5个小时（15时-20时），强降水集中发生在16时-18时，两小时内超100mm的雨量站点达71个。单站最大降水量为闵行区老北翟路泵站170.0mm，达大暴雨级别，最大60分钟降水量121.5mm（普陀区曹家渡站16:15—17:15），超百年一遇小时雨强。

二、潮（水）位

汛期潮（水）位总体平稳，长江口和黄浦江平均高潮位比常年同期低0.07~0.13m，杭州湾高0.11~0.24m，黄浦江上游高0.01~0.11m。各水

利片水位总体平稳，平均水位与常年相当，超警次数少，幅度小。

(一) 黄浦江干流及沿江沿海

黄浦江干流及长江口平均高潮位比常年同期低 0.07~0.13m，杭州湾高 0.11~0.24m。黄浦江干流平均高潮位略低，6 月比常年同期低 0.09~0.11m，7 月低 0.13~0.14m，8 月低 0.02~0.04m，9 月低 0.01~0.04m。杭州湾平均高潮位总体偏高，6 月比常年同期高 0.08m~0.24m，7 月高 0.05~0.20m，8 月高 0.17~0.37m，9 月高 0.14~0.17m。长江口平均高潮位略低，6 月比常年同期低 0.09~0.16m，7 月低 0.14~0.21m，8 月低 0.02~0.09m，9 月低 0.00~0.05m。

黄浦江干流及长江口最高潮位均发生天文大潮期间。杭州湾芦潮港站、金山嘴站分别超警 12 次、15 次，黄浦江干流黄浦公园站、吴淞口站均超警 4 次；长江口堡镇站超警 5 次。见表 2-1、2-2。

表 2-1 汛期黄浦江干流及沿江沿海主要潮位站情况表 单位：m

区域	测站名称	最高潮位	最高潮位 出现时间	平均高潮 位	多年平均高 潮位	警戒水 位	超警戒 幅度	超警戒次 数
黄浦江 干流	黄浦公园	4.71	2023-9-1 1:55	3.53	3.60	4.55	0.16	4
	吴淞口	4.90	2023-8-4 2:05	3.56	3.64	4.80	0.1	4
杭州湾	芦潮港	5.12	2023-8-3 0:05	3.89	3.78	4.80	0.32	12
	金山嘴	5.91	2023-8-3 1:00	4.46	4.22	5.40	0.51	15
长江口	堡镇	4.93	2023-8-4 2:00	3.55	3.62	4.70	0.23	5
	高桥	4.83	2023-9-2 1:45	3.51	3.64	4.90	/	/

表 2-2 汛期各月黄浦江干流及沿江沿海主要潮位站情况表 单位：m

区域	测站名称	6月最高潮位	6月平均高潮位	7月最高潮位	7月平均高潮位	8月最高潮位	8月平均高潮位	9月最高潮位	9月平均高潮位
黄浦江干流	黄浦公园	4.13	3.37	4.30	3.43	4.69	3.64	4.71	3.68
	吴淞口	4.33	3.42	4.47	3.47	4.90	3.66	4.87	3.71
杭州湾	芦潮港	4.66	3.76	4.85	3.77	5.12	3.99	5.06	4.03
	金山嘴	5.38	4.36	5.52	4.37	5.91	4.65	5.80	4.49
长江口	堡镇	4.28	3.39	4.45	3.45	4.93	3.66	4.91	3.71
	高桥	4.27	3.34	4.41	3.39	4.82	3.61	4.83	3.69

(二) 黄浦江上游及边界地区

黄浦江上游及边界汛期平均高潮位比常年同期高 0.01~0.11m，其中 6 月比常年同期高 0.05m~0.11m，7 月高 0.02m~0.11m，8 月与常年相当，9 月高 0.07m~0.14m。见表 2-3、2-4。

表 2-3 汛期黄浦江上游及边界地区潮位情况表 单位：m

区域	测站名称	最高潮位	最高潮位出现时间	平均高潮位	警戒潮位	超警戒幅度	超警戒次数
上游干流	米市渡	4.04	2023-9-1 3:30	3.22	3.80	0.24	5
上游边界	金泽	3.56	2023-6-25 8:00	3.00	3.55	0.01	1
	枫围	3.65	2023-6-24 20:00	3.05	3.50	0.15	5
上游支流	柳甸	3.56	2023-6-25 7:00	3.00	3.50	0.06	1
	洙泾	3.86	2023-9-1 4:00	3.16	3.65	0.21	6
	东团	3.70	2023-9-1 4:30	3.12	3.50	0.20	14
	夏字圩	3.78	2023-9-1 3:35	3.14	3.70	0.08	2
苏州河	北新泾	4.15	2023-7-22 1:00	2.96	3.70	0.45	6

表 2-4 汛期各月黄浦江上游及边界地区潮位情况表 单位：m

区域	测站名称	6月最高潮位	6月平均高潮位	7月最高潮位	7月平均高潮位	8月最高潮位	8月平均高潮位	9月最高潮位	9月平均高潮位
上游干流	米市渡	3.77	3.12	3.79	3.20	3.97	3.26	4.04	3.32
上游边界	金泽	3.56	2.93	3.38	3.05	3.36	2.97	3.37	3.06
	枫围	3.65	2.96	3.43	3.08	3.48	3.05	3.51	3.11
上游支流	柳甸	3.56	2.94	3.34	3.03	3.33	2.98	3.37	3.05
	朱泾	3.71	3.06	3.65	3.14	3.78	3.18	3.86	3.24
	东团	3.64	3.04	3.56	3.13	3.65	3.13	3.70	3.20
	夏字圩	3.62	3.04	3.61	3.14	3.71	3.15	3.78	3.22
苏州河	北新泾	4.03	2.95	4.15	2.99	3.42	2.94	3.64	2.94

(三) 各水利片水位

各水利片汛期水位总体平稳，平均水位与常年相当，超警次数少，幅度小。其中6月部分水利片水位偏高，商榻片、淀南片月平均水位比常年同期高0.13~0.16m；7月部分水利片水位偏低，嘉宝北片、太北太南片月平均水位比常年低0.12~0.27m；8月青松片、太北太南片月平均水位比常年同期低0.09~0.18m。见表2-5、2-6。

表 2-5 汛期各水利片代表站水位情况表 单位：m

水利片	测站名称	最高水位	最高水位 出现时间	平均水位	警戒水位	超警戒 幅度	平超天数
青松片	青浦南门	3.51	2023-6-24 20:00	2.7	3.2	0.31	2
	陈坊桥	3.54	2023-6-24 19:00	2.68	3.2	0.34	2
商榻片	商榻	3.46	2023-6-25 10:15	2.89	3.4	0.06	2
嘉宝北片	嘉定南门	3.25	2023-6-20 6:15	2.7	3.2	0.05	1
太北片	莲盛	3	2023-9-16 19:00	2.75	3.2	/	0
太南片	朱枫闸	2.93	2023-7-11 10:55	2.67	3.2	/	0
浦南东片	张堰	3.6	2023-6-24 21:00	2.7	3.3	0.3	2
浦东片	祝桥	3.38	2023-6-24 10:05	2.69	3.2	0.18	2
	南桥	3.56	2023-6-24 8:35	2.66	3.3	0.26	2
	书院	2.99	2023-6-24 16:50	2.63	3.3	/	0
	赵桥	3.3	2023-6-24 6:30	2.7	3.2	0.1	2
淀北片	虹桥	3.54	2023-6-24 7:45	2.67	3.2	0.34	3
淀南片	北桥	3.47	2023-6-24 8:00	2.72	3.2	0.27	4
蕴南片	志丹泵站	3.7	2023-6-24 6:30	2.51	3.5	0.2	2
崇明岛片	崇明新城	3.2	2023-7-20 15:40	2.73	3.2	/	1
横沙岛片	横沙民星	2.42	2023-6-24 7:00	2.02	2.4	0.02	1

表 2-6 汛期各水利片代表站水位情况表 单位：m

区域	测站名称	6月最高水位	6月平均水位	7月最高水位	7月平均水位	8月最高水位	8月平均水位	9月最高水位	9月平均水位
青松片	青浦南门	3.51	2.71	3.06	2.69	2.90	2.67	2.95	2.74
	陈坊桥	3.54	2.71	3.05	2.67	2.92	2.65	2.96	2.71
商榻片	商榻	3.46	2.85	3.25	2.93	3.06	2.85	3.09	2.92
嘉宝北片	嘉定南门	3.25	2.74	2.98	2.63	2.85	2.68	3.04	2.75
太北片	莲盛	2.94	2.71	2.93	2.71	2.95	2.71	3.00	2.71
太南片	朱枫闸	2.88	2.63	2.93	2.64	2.93	2.67	2.93	2.73
浦南东片	张堰	3.60	2.72	3.06	2.67	2.89	2.69	2.87	2.73
浦东片	祝桥	3.38	2.73	2.81	2.63	2.82	2.66	2.93	2.73
	南桥	3.56	2.68	2.97	2.62	2.92	2.63	2.94	2.70
	书院	2.99	2.64	2.84	2.58	2.79	2.62	2.82	2.67
	赵桥	3.30	2.70	3.15	2.65	3.20	2.71	3.11	2.74
淀北片	虹桥	3.54	2.72	3.28	2.66	3.06	2.65	3.40	2.66
淀南片	北桥	3.47	2.77	3.30	2.71	3.14	2.68	3.11	2.72
蘆南片	志丹泵站	3.70	2.54	3.43	2.49	2.96	2.51	3.63	2.52
崇明岛片	崇明新城	3.09	2.74	3.20	2.69	3.07	2.77	3.13	2.73
横沙岛片	横沙民星	2.42	1.96	2.38	1.93	2.31	2.07	2.32	2.13

三、流量

黄浦江来水偏多，黄浦江干流松浦大桥站汛期平均流量为 569m³/s，折合水量 59.96 亿 m³，比常年同期多 30.4%，6-9 月平均流量分别为 679m³/s、714m³/s、435m³/s、447m³/s。苏州河黄渡断面平均流量 26.5m³/s，折合水量 2.80 亿 m³，比常年同期减少 13.9%。见表 3-1，图 3-1。

表 3-1 2023 年汛期流量统计表

月份	月平均流量 (m ³ /s)				
	6月	7月	8月	9月	汛期
松浦大桥	679	714	435	447	569
夏字圩	352	406	261	301	330
黄渡	26.2	29.7	22.2	28.1	26.5
三角渡	152	169	109	119	137
练塘	196	266	161	177	200
河祝	154	153	101	134	135
蒋古渡	44.9	39.3	29.6	21	33.7
东团	73.7	82.8	53.4	56	66.5

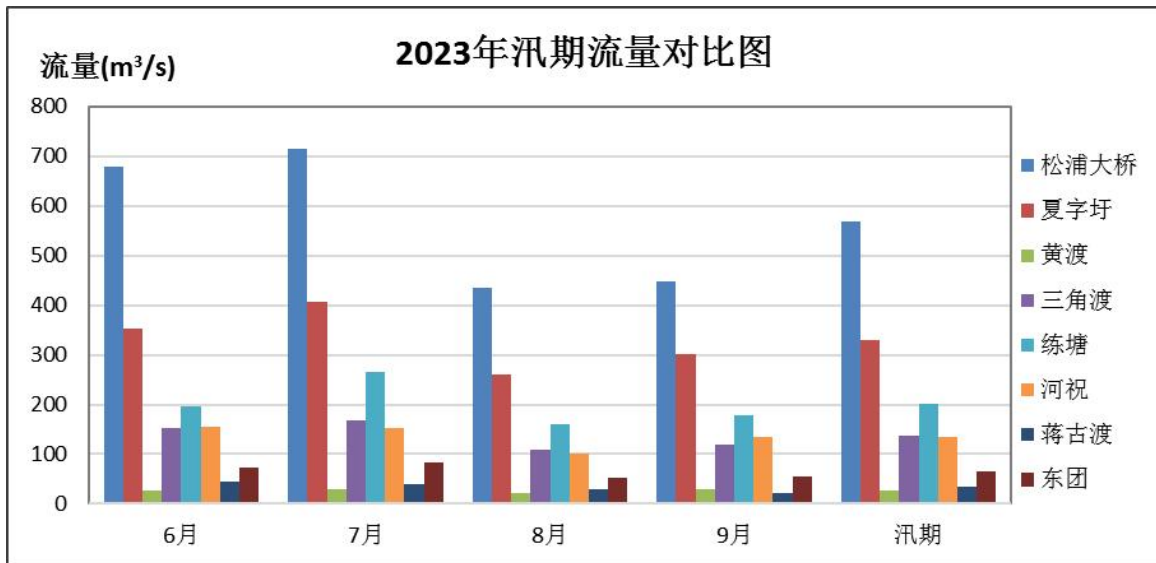


图 3-1 2023 年汛期流量对比图

(一) 黄浦江上游

黄浦江来水偏多，黄浦江干流松浦大桥站平均流量为 $569\text{m}^3/\text{s}$ ，折合水量 59.69 亿 m^3 ，比常年同期减多 30.4% ，比 2022 年汛期多 37.4% (2022 年为 $414\text{m}^3/\text{s}$)。其中 6 月、7 月平均流量分别为 $679\text{m}^3/\text{s}$ 、 $714\text{m}^3/\text{s}$ ，分别比常年同期多 55.2% 、 40.9% 。

夏字圩、三角渡、柳港（其中柳港流量采用蒋古渡流量两倍为近似值）三条支流的平均流量分别为 $330\text{m}^3/\text{s}$ 、 $137\text{m}^3/\text{s}$ 、 $67.4\text{m}^3/\text{s}$ ，三支流流量总和为 $535\text{m}^3/\text{s}$ ，比干流松浦大桥流量略少。见表 3-2、图 3-2。

表 3-2 2023 年汛期三支流量及其占比 单位： m^3/s

时间	松浦大桥	夏字圩		三角渡		柳港（近似）		三支合计	
		Q	百分比 (%)	Q	百分比 (%)	Q	百分比 (%)	Q	百分比 (%)
6 月	679	352	51.8	152	22.4	89.8	13.2	594	87.5
7 月	714	406	56.9	169	23.7	78.6	11.0	654	91.5
8 月	435	261	60.0	109	25.1	59.2	13.6	429	98.7
9 月	447	301	67.3	119	26.6	42.0	9.4	462	103.4
汛期	569	330	58.0	137	24.1	67.4	11.9	535	94.0

（二）边界来水

苏州河上游黄渡站平均流量 $26.5\text{m}^3/\text{s}$ ，折合水量 2.80 亿 m^3 ，比常年同期减少 13.9%。

黄浦江上游太浦河练塘站平均流量 $200\text{m}^3/\text{s}$ ，占斜塘夏字圩站净泄量的 60.6%。拦路港河祝站平均流量 $135\text{m}^3/\text{s}$ ，占斜塘夏字圩站净泄量的 40.9%。大蒸塘东团站平均流量 $66.5\text{m}^3/\text{s}$ ，占园泄泾三角渡站净泄量的 48.5%。胥浦塘蒋古渡站平均流量 $33.7\text{m}^3/\text{s}$ 。（见图 3-2）

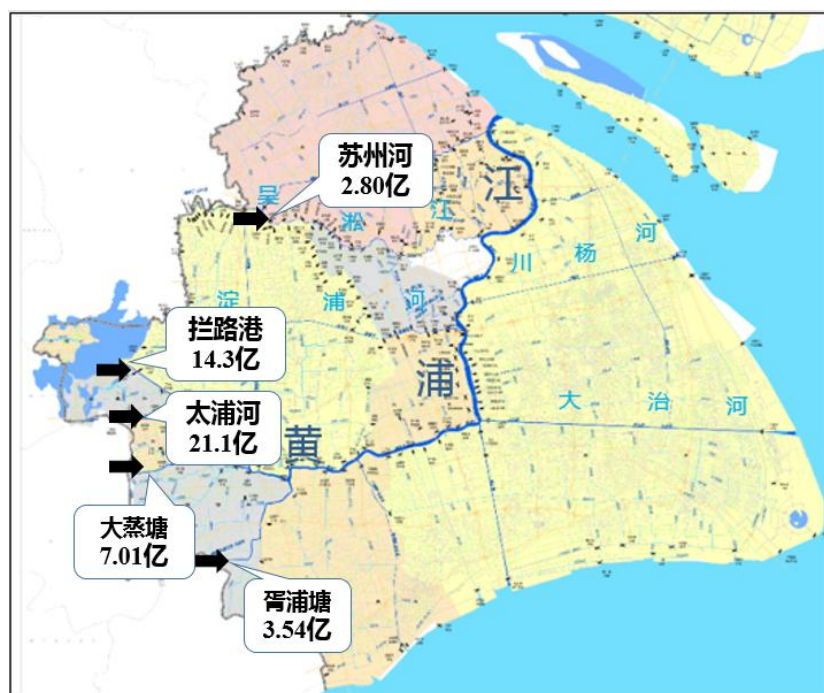


图 3-2 主要边界河流净泄水量示意图（单位： m^3 ）

四、梅雨

梅雨期呈现雨量多、降水强度强、高温日数多的“非典型”特点。上海 6 月 17 日入梅，较常年早 2 天；7 月 11 日出梅，较常年晚 1 天；梅雨期 24 天，较常年多 3 天，全市雨日共 20 天。全市梅雨量 347.4mm，比常年多五成；降水多发生在 6 月下旬；空间分布不均，北多南少；特

大暴雨 1 天（6 月 23 日），大暴雨 3 天，暴雨 4 天。降水最大为崇明区 434.0mm，其次为宝山区 417.0mm，最小为奉贤区 267.1mm。最大点雨量为崇明堡镇财贸站 560.5mm，最小点雨量为浦东芦潮港闸（闸内）站 148.0mm。见图 4-1。

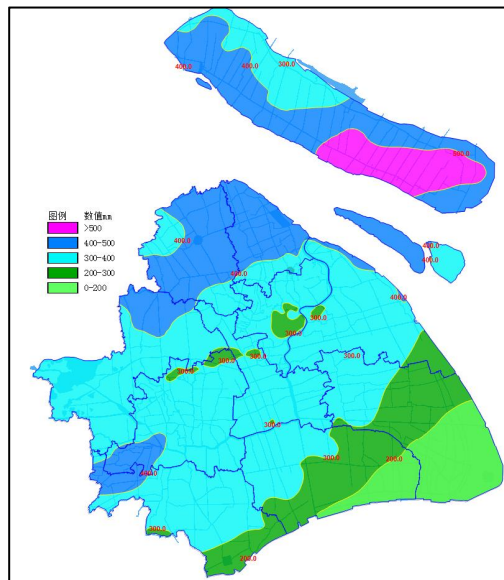


图 4-1 2023 年梅雨期降水量分布图

杭州湾平均高潮位比常年同期高 0.11m~0.26m，长江口、黄浦江干流与常年相当；黄浦江上游平均高潮位比常年同期高 0.18m~0.28m；水利控制片内最高水位偏高，普遍超警。

黄浦江干流松浦大桥站梅雨期净泄水量 21.4 亿 m^3 ，平均流量 797 m^3/s ，比常年同期多 22%。苏州河上游黄渡站，净泄量 0.88 亿 m^3 ，平均流量 32.9 m^3/s ，比 2022 年同期 26.2 m^3/s 多 22%。

五、台风

今年汛期影响上海的台风共 4 个，分别为台风“泰利”、台风“杜苏芮”、台风“卡努”和台风“海葵”。其中第 5 号台风“杜苏芮”7 月 28 日 9 时以超强台风强度登陆福建，由于距本市较远，全市仅受外

围分散云系影响，未出现明显风雨天气。期间，全市平均降雨量 30.7mm，逢天文小潮，江河潮（水）位均未超警戒线，沿江沿海最大风力 7~8 级，市区最大风力 6~7 级。见图 5-1。

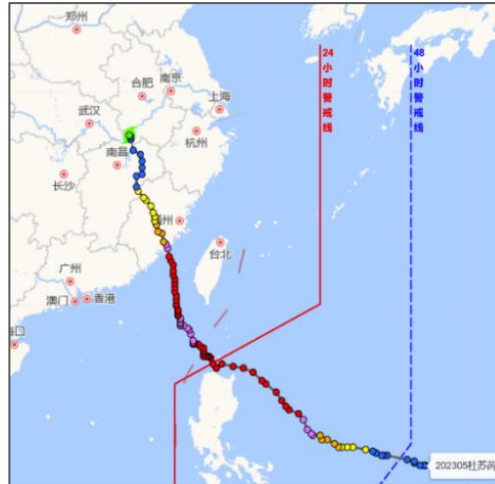


图 5-1 第 5 号台风“杜苏芮”路径

六、小结

1.降水总量多，时空分布不均，暴雨场次多、偏局部。上海市平均降水量 852.4mm，比常年同期多四成；6-9 月降水量分别为 337.1mm、218.4mm、154.1mm、142.8mm，6 月、7 月、9 月分别偏多 64%、62%、38%，8 月少 16%；空间分布北多南少，降水量最大为嘉定区 1092.2mm，最小奉贤区 626.0mm；单站最大降水量嘉定横沥泵闸(闸内)站 1224.0mm，最小奉贤区平安站 416.5mm。汛期共发生特大暴雨 1 场、大暴雨 12 场、暴雨 22 场，暴雨局部特征显著。最大日降水量为奉贤区新寺站 222.0mm（6 月 23 日），最大 60min 雨强为中心城区曹家渡站 121.5mm（7 月 21 日 16:15—17:15）。

2.潮（水）位总体平稳，最高潮位高。长江口和黄浦江平均高潮位

比常年同期低 0.07~0.13m，杭州湾高 0.11~0.24m，黄浦江上游高 0.01~0.11m。各水利片水位总体平稳，平均水位与常年相当，超警次数少，幅度小。黄浦江干流吴淞口、黄浦公园及上游代表站米市渡最高潮位分别是 4.91 米、4.71 米、4.04 米，均低于近二十年最高潮位均值，超警次数为 4 次、4 次和 5 次。

3.黄浦江干流平均流量比常年同期偏多。黄浦江干流松浦大桥断面平均流量 569m³/s，净泄量为 59.96 亿 m³，比常年同期减多 30.4%，6-9 月平均流量分别为 679m³/s、714m³/s、435m³/s、447m³/s，其中 6-7 月比常年同期分别多 55.2%、40.9%；苏州河黄渡断面平均流量 26.5m³/s，折合水量 2.80 亿 m³，比常年同期减少 13.9%。

4.梅雨非典型。梅雨期 24 天，较常年多 3 天，雨日 20 天。梅雨量 347.4mm，比常年多五成。梅雨期降水分布北多南少，降水最大崇明区 434.0mm，最小为奉贤区 267.1mm。

5.台风多，影响小。影响上海的台风共 4 个，都仅受外围云系影响，且距本市较远，风雨天气不明显。

报送：水利部信息中心、太湖流域管理局水文局、市防汛指挥部办公室、市水务局（海洋局）

抄送：市防御技术中心

审核：白涛

校核：文啸

分析：聂源